

- 2021년 일자리 위기극복 및 지역경제 활성화를 위한 -  
「중소·중견기업 청년 취업지원사업」  
세부 운영지침

2021. 7.

**ITP** 인천테크노파크  
INCHEON TECHNOPARK

**청년지원센터**

# 목 차

<b>I. 총 칙</b> .....	<b>1</b>
1. 추진목적 .....	1
2. 추진근거 .....	1
3. 용어정의 .....	1
4. 운영주체별 역할 및 임무 .....	2
5. 운영 체계 .....	4
6. 추진 체계 .....	4
<b>II. 운영방침</b> .....	<b>5</b>
7. 지원대상 .....	5
8. 지원내용 .....	8
<b>III. 신청 및 선정</b> .....	<b>10</b>
9. (기업) 참여방법 .....	11
10. (기업) 자격심사 .....	11
11. (청년) 참여방법 .....	13
12. (청년) 자격심사 .....	14
13. 예비참여자 .....	15
14. (운영기관) 청년 채용지원 .....	16
15. 고용(근로)계약 체결 .....	16
16. 지원약정서 체결 .....	18
<b>IV. 지원 방법 및 관리</b> .....	<b>19</b>
17. 역량강화 교육 등 지원 .....	19
18. 인건비 지원금 지급 .....	19
19. 자기개발비 지급 .....	21
20. 중도퇴사 .....	22
21. 지원종료 .....	23
<b>V. 사후관리</b> .....	<b>23</b>
22. 점검관리 .....	23
23. 의견수렴(간담회) 실시 .....	25
24. 만족도 조사 .....	25
<b>VI. 유의사항</b> .....	<b>25</b>
<b>[서식, 별첨]</b> .....	<b>28~54</b>

# - 2021년 일자리 위기극복 및 지역경제 활성화를 위한 - 중소·중견기업 청년 취업지원사업 운영지침

## I. 총 칙

### 1. 추진목적

- 이 지침은 『중소·중견기업 청년 취업지원사업』을 시행함에 있어 각 참여 주체의 역할과 사업대상, 지원내용, 지원절차 등 사업추진에 필요한 제반사항을 정하여 사업의 효율적 수행을 도모하는 것을 목적으로 함.

### 2. 추진근거

- 「고용정책기본법」 제6조(국가와 지방자치단체의 시책)
- 「고용정책기본법」 제25조(청년·여성·고령자 등의 고용촉진의 지원)
- 「청년고용촉진법」 제7조(중소기업체의 청년 미취업자 고용 지원)
- 「인천광역시 청년 기본 조례」 제12조(청년의 고용확대 등)
- 「인천광역시 일자리 창출 지원에 관한 조례」 제6조의2(청년고용·확대 및 지원)
- 「인천광역시 재정운영 조례」

### 3. 용어정의

- 「중소·중견기업 청년 취업지원사업(이하 ‘청년취업지원사업’)」은 코로나19 이후 경제활동 위축에 따른 경제위기 상황을 극복하기 위해 청년 고용 지원금 등 지역기업 청년고용 유지대책을 마련하여 지역경제 활성화를 목적으로 함.
- 「운영기관」이란 청년취업지원사업을 운영하도록 인천광역시장으로부터 업무를 위탁받아 수행하는 기관((재)인천테크노파크(이하 ‘ITP’))을 말함.
- 「참여기업」이란 청년취업지원사업에 신청하여, 사업 소정 기준

에 적합하다고 판단되어 선정통보를 받은 기업을 말함.

- 「청년근로자」란 ‘고용계획서’ 및 ‘근로계약서’에 의해 참여기업에 취업하여 근무하는 인력을 말함.
- 「참여청년」란 청년취업지원사업에 선발되어 참여기업에 근무하는 청년을 말함.
- 「선발청년」란 운영기관에서 직접 선발한 청년을 말함.
- 「예비참여자」란 중도이탈 청년을 고려하여 모집인원의 추가 인원을 예비로 선발한 청년근로자를 말함.
- 「대체채용자」란 참여기업에서 근무하던 기존 참여청년의 귀책사유로 참여가 불가하여 대체하여 참여하게 된 참여청년을 말함.
- 「사업주」란 고용보험 성립신고 적용 단위 사업주를 말하며, 개인 또는 법인이 될 수 있음.
- 「사업장」이란 고용보험 성립신고 적용 개별 단위사업장을 말하며, 동일한 사업주 하에 2개 이상의 사업장이 존재할 수 있음.

#### **4. 운영주체별 역할 및 임무**

##### **【인천광역시 : 청년정책과】**

- 「중소·중견기업 청년 취업지원사업」 계획수립, 시행지침의 제·개정 등 사업시행 전반 총괄에 관하여 총괄·조정 및 지도 감독

##### **【운영기관 : (재)인천테크노파크】**

- 「중소·중견기업 청년 취업지원사업」 사업계획에 의하여 사업운영 주관
- 미취업 청년 및 인천시 대상 기업 등에 사업 안내 및 홍보
- 신청기업 접수 및 적격확인, 사업개요, 지침 중요사항 등 안내
- 참여기업 선정, 안내, 채용지원 및 지원약정서 체결
- 워크넷, 잡스인천, 유유기지 홈페이지 게시 등 참여기업 채용광고 지원
- 청년근로자와 참여기업 간 근로약정 체결 지원 및 지도·관리
- 청년근로자 채용서류 접수 및 적격확인, 지침 중요사항 등 안내

- 청년취업지원사업 참여기업에 대한 인건비 지원 등
- 사업 참여 기간 중 참여청년 및 참여기업 지도·점검
- 기타 인천광역시가 요청하는 사항

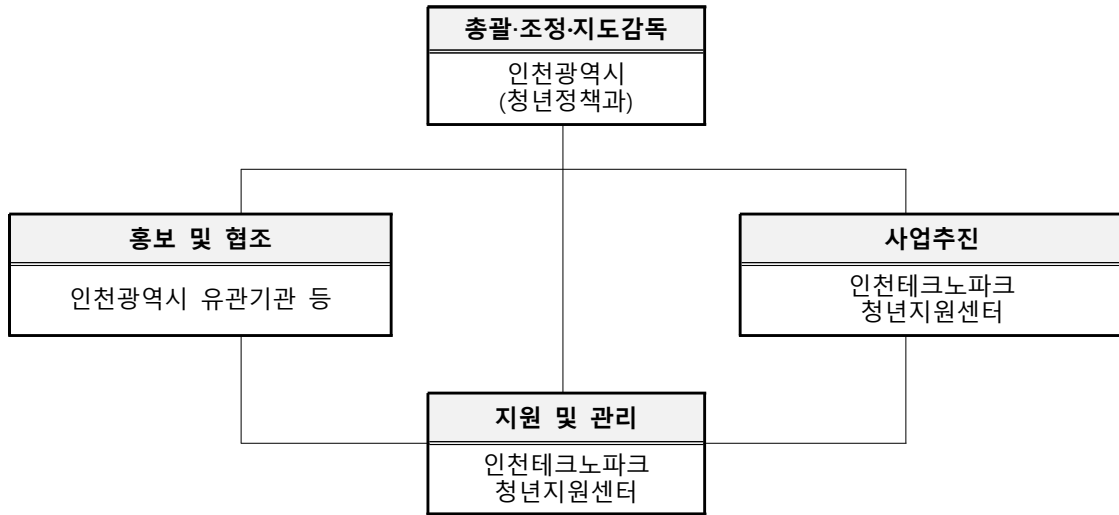
### 【참여기업】

- 워크넷 등 공개채용을 통한 미취업 청년 고용
- 청년취업지원사업에서 요청하는 근로조건에 적합한 근로계약서 체결 및 채용한 청년근로자의 장기고용 유지
- 참여청년 교육 및 워크숍 등 운영기관에서 요청한 사항에 대해 적극 지원 및 협조
- 참여기업은 운영기관에서 제공한 참여청년의 교육 및 워크숍 등에 대해 필수로 참석시켜야 함
- 기타 사업 추진에 필요한 요청 사항 등에 대한 협조

### 【청년근로자】

- 참여기업 취업규칙에 따른 적극적인 근무 실시
- 직무역량강화 교육 등 운영기관에서 지원하는 교육 및 워크숍 등 적극 참여
- 지역 정착을 위한 적극적인 노력
- 기타 사업 추진에 필요한 요청 사항 등에 대한 협조

## 5. 운영 체계



## 6. 추진 체계



## II. 운영방침

### 7. 지원대상

#### 【참여청년】

- 자격요건 : 인천광역시에 주민등록이 된 자로서 만 39세 이하 미취업\* 청년
  - \* 미취업 : 청년 채용통보서 제출일 기준 건강보험자격득실확인서에 자격상실일(채용통보서 제출일 이전) 확인 또는 미가입자
- 만 39세 기준 : 주민등록 기준 1981.1.1. 이후 출생자
- 18세 미만인 경우, 근로기준법 제66조의 규정에 의거 연소자증명서(친권자 동의서, 가족관계 기록사항)을 확인
- 타 시·도 거주자의 경우 근로개시일 이후 1개월 내 인천 주민등록(전입)이 가능한 경우 참여 가능
- 지원기간동안 인천광역시에 주민등록 유지가 가능한 청년
- 제외대상
  - 고교 및 대학에 재학중인 자
    - ▶ 졸업(예정)증명서 제출 가능한 경우 참여 가능
    - ▶ 고등학교 졸업예정자의 경우 학교에서 발급한 취업허가확인서 제출 가능한 경우 참여 가능(자유양식)
    - ▶ 휴학·중퇴 및 방송통신·야간학교 재학중인 자는 해당 관련 증빙서류를 제출한 경우 참여 가능
  - 대한민국 국적을 보유하지 않은 외국인
    - ▶ 단, 결혼이민자(F-6)는 가능
  - 병역특례자(병역특례 채용일부터 지원금 지급 불가)
  - 해당 참여기업에 채용되기 1년 이내 인턴, 수습, 단기, 연수, 병역특례 등 근무한 사실이 있는 자
  - 해당 참여기업의 사업주(법인의 경우 대표이사)의 배우자, 직계비속, 형제·자매, 4촌 이내의 혈족, 친인척 관계에 있는 자 등
  - 신청일 기준 사업자등록 중인 자

- ▶ 단, 근로개시일 이후 1개월 이내 사업자등록 폐업사실 증명원 제출 시 참여가능
- ▶ 임대사업자의 경우 수입이 없는 경우 참여가능 (제출서류: 임대수입검토표)
- 타 일자리 지원사업\*에 참여중인 청년
  - \* 인건비 지원, 고용 유지 지원금 등 고용 관련 지원 사업
- 고용부, 행안부, 인천시 등 지원하는 타 지원사업에서 중복지원이 제한되는 사업에 참여중인 청년
- ▶ 단, 중복참여가 가능한 타 지원사업의 경우 참여 가능

## 【참여기업】

○ 자격요건 : 상시근로자수 5인 이상\* 인천소재 중소·중견기업

\* 신청일 기준 고용보험 사업장 자격취득자 명부 근로자 수(대표자 제외)

\* 사업주 단위로 판단하되, 본사기준 인천시 소재 기업 대상만 지원 가능

- 5인 미만 기업 중 아래 해당되는 기업 참여 가능

- ① 벤처기업
- ② 지식기반서비스업
- ③ 문화콘텐츠 분야 기업
- ④ 중소벤처기업부 지정 대학, 연구소 입주기업
- ⑤ 민간기업의 창업보육센터 입주기업
- ⑥ 인천창조경제혁신센터 자체 인증기업
- ⑦ 신·재생에너지산업분야 관련 업종 : 관련 업종 증빙서류

○ 제외대상

- 소비·향락업\* 등 업종

▶ 「중소기업 인력지원 특별법」 제3조 및 같은 법 시행령 제2조에서 정하는 업종

\* 부동산업, 일반유희 주점업, 무도유희 주점업, 기타 주점업, 기타 갬블링 및 베테업, 무도장 운영업 등

\* 부동산업의 경우, 다른 업종과 같이 등록된 경우 주 매출액 기준으로 판단

▶ 「청소년 보호법」 제2조 청소년 출입 고용금지업소, 「위생관리법」 제2조, 「풍속영업의 규제에 관한 법률」 제2조, 「사행행위 등 규제 및 처벌 특별법」 제2조에서 정의하는 업종

\* 단란주점, 유희주점, 노래연습장업, 비디오감상실업, 무도장업, 복권발행업 등



- ▶ 단, 숙박업 중 호텔업(55101, 한국표준산업분류 10차 기준), 휴양콘도 운영업(55103, 한국표준산업분류 10차 기준)은 가능
- 3개월 미만의 계절적·일시적 인력수요 업체
- ▶ 임시 및 일용 인력 공급업, 근로자 파견업 등
- 「공공기관의 운영에 관한 법률」에 의한 공공기관 및 「지방공기업법」에 따른 공기업 등
- \* 인천시 출자·출연기관 등 공공기관 성격의 기관도 포함
- 「초·중등 교육법」, 「고등교육법」에 따른 학교
- 기타 아래의 업종을 영위하고 있는 기업
  - ① 은행, 보험업
  - ② 숙박 및 음식점업
    - ※ 예외적으로 호텔업·휴양콘도 사업체는 신청 가능
    - ※ 프렌차이즈 업체로써 조리 및 판매 업무가 아닌 사무업무의 경우 참여 가능
  - ③ 다단계 판매업체 및 외근 영업직 채용 기업(보험회사, 제약회사, 물류도매업 등)
  - ④ 학원 및 도로교통법에 의한 학원
    - ※ 예외적으로 강사업무를 제외한 일반 관리직 업무는 신청 가능
  - ⑤ 기타 사행시설 관리 및 운영업
- 중복지원이 제한되는 타 일자리 지원사업에 참여중인 기업
  - ▶ 중복지원이 가능한 사업에 참여중인 기업의 경우 참여 가능
  - ▶ 뿌리기업의 열악한 환경과 지원금의 성격을 고려하여 경력형성장려금과 청년근로자에게 지원되는 자기개발교육비는 중복 허용
- 고용보험 미 가입 사업장
  - ▶ 단, 사업주(또는 공동사업주)로만 구성된 1인 기업 등에 한하여 신청일 현재 고용보험 피보험자 수가 없더라도 참여가 가능하지만, 인턴 채용 후 반드시 인턴을 고용 보험에 가입시켜야 하며, 미가입시 선발 취소 및 지원금을 지급하지 아니한다.
- 임금으로 보기 어려운 부정기적인 성과급만을 지급하는 직종
- 신청일 이전 1개월 내 인위적 감원 사실이 있는 기업
- 해외법인의 국내기업 및 지사

- 고용노동부장관이 명단 공개한 상습임금체불사업장
- 신청일 기준, 국세·지방세·4대보험료 미납상태인 사업장
- 사업참여 중 정부 지원금을 부정하게 신청하거나 지급받은 기업
- 기타 인천광역시 및 운영기관(ITP) 등이 사업 참여에 부적합하다고 판단한 기업

## 8. 지원내용

### 【참여기업】

- 인건비 : 신규 채용한 참여청년 인턴(수습) 및 정규직 전환 고용지원금 지원
  - 청년 1인당 월 최대 168.75만원 (최대 6개월 지원)
  - 지원인원 : 기업 당 최대 2명 지원 가능
  - 급여기준 : 월 187.5만원 근로계약 체결 및 이행
    - ▶ 급여 구성항목 : 기본급, 정기적으로 지급하는 수당
    - ▶ 제외항목 : 비정기적 수당, 가산임금, 정기적으로 지급되는 시간외근무 수당 등
  - 지원규모 : 1,012.5백만원(월 168.75만원/1인 × 100명 × 최대 6개월)

지원내용	부담주체	부담률	내용
인건비	시비	90%	최대 1인 월 168.75만원 × 최대 6개월
	참여기업	10% 이상	최소 1인 월 187,500원 이상 × 최대 6개월 4대 사회보험요율에 의한 기업부담 포함
	참여청년	개인부담	4대 사회보험요율에 의한 개인부담

※ 기업은 인건비 10%를 필수로 부담하여야 하며, 월 인건비 187.5만원 초과분 및 기타 각종 수당, 4대보험, 기타 등에 대한 비용에 대하여 추가 부담하여 청년에게 지급 가능

- 지원한도 : 고용보험 적용 사업주 단위로 1개사 최대 2명 채용
  - 단, 아래 해당하는 경우 추가 지원 (추가 지원자 포함 1개사 최대 5명, 대체채용자 미포함)

구분	추가	내용
1 2020 중소중견기업 청년 취업지원사업 참여기업	1명	신청일 기준, 참여청년 80% 이상 근로중인 기업 (*소수점 이하 내림)
2 선발청년	1명	운영기관에서 선발한 선발청년
3 사회적 배려 대상자 등	제한없음	장기실업자(1년이상), 북한이탈주민, 장애인, 기초생활수급자/차상위계층자녀 한부모가족, 경력단절여성, 국가보훈 대상자, 시설보호종료(예정)청년 ※ 관련 증빙서류 제출 필수
4 일자리창출 우수기업	1명	일자리 창출 우수기업 인증서 제출 기업
5 기타 참여 우수기업	1명	중도이탈 없이 정규직 전환이 100% 완료된 기업 ※ 잔여예산이 있는 경우, 추가 지원 예정

## 【참여청년】 신규 참여청년 교육, 자기개발비 등 지원

지원내용	프로그램	이수시간	내용
교육	필수교육	20시간/1인	온라인 교육 프로그램 제공
	워크숍	2~6시간	온·오프라인 워크숍 실시
자기개발비	자율선택	30만원 지급/1인 (10만원× 3회 지급)	직무관련 교육, 자격증 등 자기 주도 학습을 통한 역량 강화 (수료증 또는 취득한 자격증 제출)

▶ 코로나-19에 따라 온라인 교육으로 시행 예정이며, 세부 계획에 따라 변동 가능

### ○ 교육 프로그램 : 1인 20시간

- 직무역량 배양, 현장 노하우 습득, 경력형성에 필요한 온라인 교육 등 지원
- 지역에 대한 이해 등 공동체 의식함양에 필요한 명사 특강

### ○ 자기개발비 지원

- (직접 지원) 1인 10만원 × 3회 = 최대 30만원
  - 자기주도 선택 학습을 통한 청년근로자 자기개발 및 역량강화를 위한 청년 수요에 따른 교육 수강비 등 지원
  - 직무와 연관된 다양한 분야의 온·오프라인 교육비, 자격증 시험 응시료, 학위 및 자격증 취득 활동비 등이 포함되며 직무와 관련되지 않은 경우 지원이 불가할 수 있음
  - 자기개발비는 근로중\*인 참여청년에 한하여 2개월 단위로 총 3회 지급
- ▶ 인턴(수습)기간의 경우, 인턴(수습)기간을 종료한 참여 청년의 경우 퇴사자라도 지원 가능

### III. 신청 및 선정

#### < 선정 프로세스 >

①(기업,청년)참여신청(참여신청서 등 제출서류)  
(기업,청년→ITP)



②운영기관의 자격심사  
(ITP)



③서류 적격확인  
(ITP)



④참여기업, 선발청년 선정통보  
(ITP→기업, 청년)



⑤(기업,청년)청년 채용(구직) 진행 및 적격확인  
(ITP,기업,예비 선발청년)



⑥(적격자) 근로계약 체결  
(기업↔청년)



⑦청년근로자 면담  
(ITP↔청년)



⑧채용기업 지원약정 및 지원 실시  
(ITP↔기업)

## 9. [기업] 참여방법

- 모집기간 : 별도 공지
- 신청방법 : 온라인 서류접수
- 제출서류
  - 1) 참여신청서 및 고용계획서
  - 2) 중소기업(중견)기업 확인서
  - 3) 사업자등록증 사본
  - 4) 개인(기업)정보 활용 및 사업참여·청렴이행확약 등 동의서(기업)
  - 5) 사업지원금 사용 준수 협약서
  - 6) 사업장 4대보험 완납증명서, 고용보험 사업장 자격취득자 명부(사업장용)
  - 7) 국세·지방세 완납증명서
  - 8) 대표자 가족관계증명서 및 주민등록등본(주민번호 뒷자리 미표기)
  - 9) 2020년 매출액 확인되는 증빙서류(재무제표 등 확인가능한 서류)
  - 10) 5인 미만 사업장의 경우, 아래 해당되는 증빙서류 추가 제출
    - ① 벤처기업 : 벤처기업 확인서
    - ② 지식기반서비스업 : 업종분류코드 확인 서류
    - ③ 문화콘텐츠 분야 기업 : 업종분류코드 확인 서류
    - ④ 중소기업부 지정 대학, 연구소 입주기업 : 입주기업 확인서
    - ⑤ 민간기업의 창업보육센터 입주기업 : 입주기업 확인서
    - ⑥ 인천창조경제혁신센터 자체 인증기업 : 인증기업 확인서
    - ⑦ 신·재생에너지산업분야 관련 업종 : 관련 업종 증빙서류
- ▶ 기타 사업참여에 필요한 서류를 별도로 요청할 수 있음

## 10. [기업] 자격심사

- 자격심사 : 서류 적격 확인을 통한 심사
  - 자격이 제한되는 기업에 한해 개별 연락 예정
- 1) 참여신청서 및 고용계획서
  - 기업정보 및 지원자격 관련 사항 확인 및 구비서류 내용과 일치여부 확인
  - 타 사업 중복 지원여부

- 2) 중소기업(중견)기업 확인서
- 3) 사업자등록증 사본
  - 인천시 소재 확인 등 사업대상 기업 여부 확인
- 4) 개인(기업)정보 활용 및 사업참여, 청렴이행 협약 등 동의서(기업)
  - 개인정보의 수집·이용에 관한 사항
  - 고유식별정보 수집 동의
  - 개인정보의 제3자 제공동의
  - 중소기업 지원사업 통합관리시스템 정보 활용을 위한 동의서
  - 청렴이행 및 사업참여 협약
  - 제외기업 해당여부 확인
- 5) 사업지원금 사용 준수 협약서
- 6) 사업장 4대보험 완납증명서, 고용보험 사업장 자격취득자 명부(사업장용)
  - 1개월 이내 인위적 감원사실 여부 확인
  - 4대보험 가입여부 확인 등
  - \* 1인기업의 경우, 청년 채용 이후 가입 및 제출
- 7) 국세·지방세 완납증명서
  - 기업 경영의 건전성 확인
- 8) 대표자 가족관계증명서 및 주민등록등본(주민번호 뒷자리 미표기)
  - 청년근로자와의 친인척 여부 확인
- 9) 2020년 매출액 확인되는 증빙서류(재무제표 등 확인가능한 서류)
  - 참여신청서 기재된 매출액 금액 확인, 추후 사업성 평가 시 활용예정
- 10) 5인 미만 사업장의 경우, 아래 해당되는 증빙서류 추가 제출
  - ① 벤처기업 : 벤처기업 확인서
  - ② 지식기반서비스업 : 업종분류코드 확인 서류
  - ③ 문화콘텐츠 분야 기업 : 업종분류코드 확인 서류
  - ④ 중소기업부 지정 대학, 연구소 입주기업 : 입주기업 확인서
  - ⑤ 민간기업의 창업보육센터 입주기업 : 입주기업 확인서
  - ⑥ 인천창조경제혁신센터 자체 인증기업 : 인증기업 확인서

- ⑦ 신·재생에너지산업분야 관련 업종 : 관련 업종 증빙서류
- ▶ 기타 사업참여에 필요한 서류를 별도로 요청할 수 있음

## 11. [청년] 참여방법

### 【선발청년】

- 선발기관 : 운영기관(ITP)
- 모집기간 : 2021.7. ~ 8. (약 1개월 모집 진행 예정)
  - 사정에 따라 모집기간은 변경될 수 있음
- 신청방법 : 온라인 서류 접수
- 제출서류
  - 1) 참여신청서
  - 2) 개인정보 수집 이용 및 제공 동의서(청년)
  - 3) 주민등록등본, 가족관계증명서(주민번호 뒷자리 미표기)
  - 4) 건강보험자격득실확인서
  - 5) 졸업(예정)증명서
    - ※ 졸업예정증명서, 휴학·중퇴 및 방송통신·야간학교 재학 중인자는  
관련 서류 제출
  - 6) 친권자 동의서 : 18세 미만 청년에 해당하는 경우만 제출
    - ▶ 기타 사업참여에 필요한 서류를 별도로 요청할 수 있음

### 【참여청년 채용】

- 채용기간 : 참여기업 선정통보일 ~ 2021.10.31.
  - 1차 서류검토와 2차 면담을 통해 최종 선발된 참여청년 순으로 지원결정
  - 지원결정인원에 따라 채용기간은 연장될 수 있음
- 채용방법 : 참여기업의 워크넷, 사람인 등 공개경쟁채용을 통한 구  
인공고 및 공정한 면접을 통한 청년근로자 채용
  - 구인공고 URL을 운영기관과 공유
- 통보방법 : 운영기관에 제출서류 제출

\* 하단 “제출서류” 참조

## ○ 제출서류

- 1) 채용예정통보서
- 2) 공개경쟁채용 확인서 및 기타 증빙서류(공고문, 이력서제출일 확인가능한 서류)
- 3) 이력서
- 4) 개인정보 수집 이용 및 제공 동의서(청년)
- 5) 주민등록등본, 가족관계증명서(주민번호 뒷자리 미표기)
- 6) 건강보험자격득실확인서
- 7) 졸업(예정)증명서
  - ※ 졸업예정증명서, 휴학·중퇴 및 방송통신·야간학교 재학 증인자는 관련 서류 제출
- 8) 친권자 동의서 : 18세 미만 청년에 해당하는 경우만 제출
  - ▶ 기타 사업참여에 필요한 서류를 별도로 요청할 수 있음

## 12. [청년] 자격심사

- 자격심사 : 1차 서류 적격 확인 및 2차 청년근로자 면담을 통한 심사
- 1차 서류 적격 확인
  - 예비 선발청년을 채용예정인 경우, 채용예정통보서, 공개채용확인서 및 기타 증빙서류, 이력서만 제출
  - 1) 채용예정통보서
  - 2) 공개경쟁채용 확인서 및 기타 증빙서류(공고문, 이력서제출일 확인가능한 서류)
    - 공개경쟁채용 여부 확인
  - 3) 이력서
  - 4) 개인정보 수집 이용 및 제공 동의서(청년)
    - 개인정보의 수집·이용에 관한 사항
    - 고유식별정보 수집 동의
    - 개인정보의 제3자 제공동의



- 일모아 시스템 정보 활용을 통한 타 사업 중복, 반복 참여여부 확인
- 홈텍스 사업자정보 확인을 통한 사업자등록여부 확인 등

5) 주민등록등본, 가족관계증명서(주민번호 뒷자리 미표기)

- 해당 기업 대표와의 친인척 여부 확인

6) 건강보험자격득실확인서

- 미취업여부, 참여기업에서 인턴, 수습 등 근로여부

7) 졸업증명서

- ※ 졸업예정증명서, 휴학·중퇴 및 방송통신·야간학교 재학 중인자는 관련 서류 제출

- 참여 대상 여부 확인

8) 친권자 동의서 : 18세 미만 청년에 해당하는 경우만 제출

- ▶ 기타 사업참여에 필요한 서류를 별도로 요청할 수 있음

○ 2차 청년근로자 면담

- 서류 적격자는 운영기관과 일정조율을 통해 운영기관과 면담 예정
- 제출서류 : 근로(고용)계약서 사본

1) 참여신청서 : 면담 시 작성예정

2) 참여 서약서 (청년근로자 면담시 작성 예정)

- 청년취업지원사업 및 해당기업 운영 사항 준수

○ 운영기관은 청년근로자의 공개채용을 통한 입사지원 및 체결된 근로계약서, 기타 적격여부를 최종 확인 후 지원 여부를 최종 결정

### 13. 예비참여자

- 목표 인원에 초과하여 지원이 보류된 청년근로자의 경우 예비참여자로 지정되어 중도이탈 등 공석 발생 시, 순차적으로 배정 및 지원
- 예비참여자의 경우, 배정통보일과 별도로 근로개시일로부터 6개월의 인건비를 지원하고 역량강화 교육 등을 지원
- 자기개발비는 잔여예산이 있을 경우 최종선발순으로 지원

- 최종선발순이 같을 경우, 참여기업의 채용통보순으로 결정

## 14. [운영기관] 청년 채용지원

- (재)인천테크노파크 홈페이지, 유유기지 홈페이지, 잡스인천 등 채용게시판을 통한 참여기업 구인 공고 URL 게시
- 청년 채용통보서 및 서류 검토
  - 참여기업에서 제출한 청년 채용통보서 및 제출서류를 검토하여 공정한 채용 절차 여부 등을 확인하기 위한 면담 실시
- 청년근로자에 대한 지원은 운영기관과 청년근로자와의 면담을 통해 최종 선발된 순으로 결정됨
- 목표 인원에 초과하여 지원이 보류된 청년근로자의 경우 예비참여자로 지정되어 중도이탈 등 공석 발생 시, 순차적으로 배정 및 지원

## 15. 고용(근로)계약 체결

### 【인턴(수습)】

- 인턴(수습) 고용계약 체결(청년↔기업)
  - 참여청년 1인의 인턴(수습)기간은 최대 3개월을 넘길 수 없음
    - ▶ 조기 정규직 전환 가능(변경계약서 제출)
  - 채용 예정자와 기업이 협의하여 인턴(수습)고용 계약을 체결
  - 계약 내용 : 인턴(수습)기간, 인턴(수습)장소, 인턴(수습)근로시간, 급여(세전), 여성보호, 추가수당, 약정해지 등의 내용 포함
    - ▶ 휴식시간, 휴일 및 휴가 등 복리후생 관련 사항 고용계약서에 명시 또는 기업 취업규칙 제출

### 【정규직】

- 정규직 전환 고용계약 체결(청년↔기업)
  - 채용 예정자와 기업이 협의하여 인턴(수습)고용 계약만 체결한 경우 표준근로계약서를 체결하여 운영기관에 통보
  - ‘정규직’은 원칙적으로 근로기간의 정함이 없는 무기계약을 의미,

- 근로계약서에 “정규직” 또는 “근로기간의 정함이 없는” 이 명시되어야 함
- 계약 내용 : 근로장소, 근로시간, 급여(세전), 여성보호, 추가수당등의 내용 포함
- 인턴(수습)기간의 근로조건 외 추가 또는 변경 가능하나, 인턴(수습) 조건 이상이어야 함

## 【근무환경】

- 근무시간 : 주 40시간 근무
  - ▶ 주 35시간~40시간 이내 계약 당사자간 조정 가능
  - ▶ 교대근무는 수습(인턴)기간은 불가하나 정규직 전환 시, 협의하에 가능
- 급여조건 : 1,875,000원 이상(세전)
  - ▶ 급여 구성항목 : 기본급, 정기적으로 지급하는 수당
  - ▶ 제외항목 : 비정기적 수당, 가산임금, 정기적으로 지급되는 시간외근무 수당 등
- 근무환경 : 근로기준법에 관한 사항 준수로 원활한 근무환경 조성
  - ▶ 근무장소는 근로계약서에 정하는 인천광역시 관내 근무현장으로 하여야 함
  - ▶ 근로계약서에 명시된 조건은 임의로 변경할 수 없으며, 청년근로자 동의 및 운영기관과의 협의가 있는 경우에 한해 변경 가능
- 근태확인을 위한 협조 : 참여기업은 운영기관의 청년근로자 근태확인을 위해 요청하는 사항에 협조하여야 함
  - ▶ 외부 출장 등이 1/3을 넘을 수 없음 (1회성 특수한 장기출장 등의 경우 사유서를 제출, 단 6개월 이내 30일을 넘길 수 없음)
- 보험적용 : 사회보험 관계법령에 따라 4대 사회보험에 가입
- 복리후생 : 명절, 국경일 등 관공서의 공휴일과 대체공휴일을 유급휴일 권고
- 초과·휴일 근무시간에 대해 근로기준법이 정하는 바에 따라 초과수당을 추가하여 지급하여야 함(주당 최대 52시간)
- 제한직무 : 영업직, 다단계 판매직, 출장이 1/3이상인 업무, 파견직, 조리직 등

## 16. 지원약정서 체결

### ○ 지원약정 체결(ITP↔참여기업)

- 참여기업은 청년선발 및 배정 완료 시, 운영기관과 지원약정을 체결하며 지원약정서에는 취업지원제도의 취지, 기업의 의무 및 책임, 약정 위반 시 제재 사항, 감독상 조치 등 그 외 필요한 조건을 명시하여야 함

### ○ 약정이행 의무

- 지원약정서에는 청년취업지원사업 취지, 지원금, 약정위반 시 제재사항, 감독상 조치 등을 필수적으로 포함시키며 기타 필요내용 추가 가능
- 참여기업은 지원약정의 중도해지 사유가 발생하는 즉시 그 내용을 운영기관에 통보해야 함
- 참여기업이 약정 체결일 전후 1개월 이내 보조금 지원 청년근로자를 고용할 목적으로 의도적 고용조정을 한 경우는 지원 불가
- 허위 또는 부정한 방법, 이중지원금 등의 사유로 중복 지원 사실이 확인된 경우 지원금 전액 또는 그 일부를 운영기관에 반환하여야 하며, 지원약정을 취소할 수 있음
- 참여기업은 채용한 청년의 근태관리에 최선의 노력을 다하여야 함
- 참여기업은 사업 참여 신청 및 지원금 청구관련 증빙서류를 비치하고 5년간 보존하여야 함
- 운영기관은 참여기업의 청년근로자에 대해 지속적인 근로조건 미이행 여부가 확인될 경우 지원약정을 취소할 수 있음
- 청년근로자 근무 중 발생한 재해 또는 질병으로 인한 장기요양, 병가 등의 경우 지원기간을 연장할 수 있으나 지원금은 최대 6개월 근로분만 지급
  - ▶ 단, 업무상 재해 또는 질병이 아닌 사유로 요양하는 경우 그 요양기간이 1개월을 초과한 시점에 약정은 자동 취소됨
  - ▶ 장기요양이지만 근무한 것으로 판단하여 참여기업의 급여가 지급된 경우, 인건비 지원금 지급 가능(관련 취업규칙, 확인서 등 제출), 지원기간 연장 불가
- 임금체불이 발생한 경우 해당기업에 대한 지원금 지급을 중지할 수 있으며, 체불임금은 체불일로부터 1개월 이내 지급을 원칙으로 함. 다만,

참여기간 중 2회 이상 발생 시 약정을 해지함

- 운영기관은 참여기업이 고용계획서 또는 근로계약서의 내용과 상이하게 근무하거나, 사업 참여가 어렵다고 판단되는 경우 약정을 취소할 수 있음

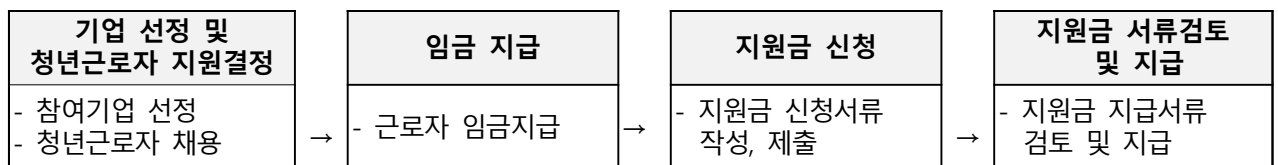
## IV. 지원 방법 및 관리

### 17. 역량강화 교육 등 지원

- (운영기관) 기업에 필요한 역량강화 교육 등을 1인 20시간 이상 제공하여야 함
- (참여기업) 운영기관에서 제공한 역량강화 교육에 청년근로자를 의무적으로 참여시켜야하며 청년근로자가 수료할 수 있도록 지속적으로 독려하여야 함
- (참여청년) 운영기관에서 제공한 역량강화 교육에 참여해야 하며 수료하여야 함

### 18. 인건비 지원금 지급

#### 【지급절차】



\* 신속집행을 위해 지원금 지급절차 변경 가능

- 기업은 임금을 선지급(참여기업→참여청년)하고, 지원금 지급신청서 작성 후, 첨부 서류를 구비하여 매월 단위로 지원금 신청
  - 지급신청은 1개월 지연할 수 있으나 2개월을 초과하여 지급신청을 하지 않을 경우 지원이 취소될 수 있음
- 운영기관은 지원금 지급신청 서류 검토 및 근무상황 준수 여부(필요시 현장 방문) 등을 확인하고 지원금을 후지급

#### 【지급방법】

- 지급신청 방법 : 온라인 제출(별도안내)

## ○ 제출서류

1) 지원금 지급신청서

2) 통장사본 : 지급될 통장사본 제출(최초 1회에 한함)

- 법인의 경우 법인통장, 개인기업의 경우 개인사업자 통장 계좌에 입금

3) 청년근로자 급여명세서 사본

4) 참여기업 이체확인증(또는 송금확인증)

- 받는 사람, 보내는 예금주명, 이체일, 금액이 확인 가능하여야함

- 참여기업은 근로계약서에 기재된 지급일에 급여를 청년근로자에게 지급하여야 함

- 실제 지급여부를 청년근로자에게 확인할 수 있음

5) 출근부

6) 4대보험 사업장 가입자명부

- 차월 발급일시가 확인되는 서류

- 예) 11월 근로시 12월에 발급한 4대보험 사업장 가입자명부 제출

- 퇴사한 경우 사업장 자격취득자명부(또는 고용보험자격득실확인서)로 대체하여 제출

6) 청년 통장사본 (최초1회에 한함)

- 이체확인증 받는 사람 계좌번호와 청년 통장 계좌번호 확인

7) 기타 추가 요청자료

- 출장, 휴가원 등 출퇴근 확인에 필요한 서류

## ○ 주의사항

- (운영기관) 참여기업이 청년에게 지급한 고용계약서 상의 근로조건과 일치하는 지 확인 (임금, 지급일 등) 후 지급

- 신규입사자의 경우 근무일이 1개월 미만 근로한 경우 지원금 미지급

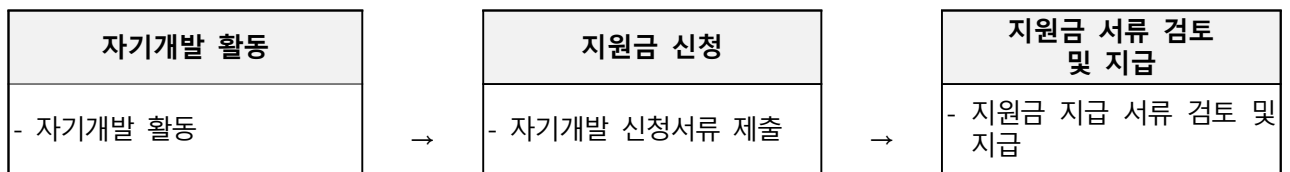
- 고용(근로)계약서에 명시된 임금산정기간에 맞춰 지원금 지급 시작

\* (임금산정기간 : 1일~말일) 2021년 7월10일 근로개시일인 경우 2021년 8월1일부터 ~ 2022년 1월 31일 지원 종료

- \* 1개월 이상 근로한 중도퇴사자의 경우, 일할계산하여 지급(1원단위 절사)
- 단, 임금체불이 있는 경우 1개월 내 임금이 지급될 때까지 지원금을 보류할 수 있음
- 참여기업은 지원금 수급내역 등 지원금 관련 회계서류, 신청서류 등을 비치하고 사업 참여일로부터 5년간 보존하여야 함

## 19. 자기개발비 지급

### 【지급절차】



- 자기개발비는 10만원씩 총 3회 최대 30만원 지급되며, 참여기업에서 2회차 인건비, 4회차 인건비, 6회차 인건비 지급신청 시, 관련 증빙서류 첨부하여 신청
- 자기개발비 신청관련 별도로 안내 예정
- 운영기관은 지원금 신청 서류 검토 후, 청년근로자 계좌로 지급

### 【지급방법】

- 지급신청 방법 : 온라인 제출(별도 안내)
- 지급금액 : 1인 최대 30만원(10만원 × 3회)
- 제출서류
  - 1) 지원금 지급신청서
  - 2) 통장사본 : 참여청년 통장사본 제출
  - 3) 증빙서류
    - (선택1) 직무관련 교육 : 수료증 또는 이수확인증(6시간 이상 수료)
    - \* 수료시간이 확인가능하여야 함
    - (선택2) 자격응시 : 취득한 자격증 사본
    - \* 자격증 취득을 하지 못한 경우, 응시 결과 화면 캡처하여 제출

- (선택3) 학원 수강증 : 수강확인서
- (선택4) 기타 : 활동 관련 증빙서류

### ○ 주의사항

- (운영기관) 제출한 서류와 참여청년 근무 현황을 검토하여 지급이 합당하다고 판단되는 경우 자기개발 지원금을 지급
- 내일배움카드 참여 교육 수수료증 제외

## 20. 중도퇴사

### 【참여기업】

- 중도퇴사 발생시 참여기업은 중도퇴사자 관련 서류를 운영기관에 제출해야 함
  - ▶ 퇴사통보서, 사직서, 고용보험상실신고서
- 사업 참여종료 시까지 5개월의 잔여기간이 있는 경우 1회에 한해 대체채용 가능
  - 단, 대체채용 기간은 퇴사일로부터 1개월 이내 채용 시 지원가능
  - \* 1개월 초과되어 채용예정통보 시, 공석이 있는 경우 지원 가능
  - \* 공석이 없는 경우 예비참여자로 지정 후, 공석 발생 시 추가 지원결정 할 수 있음
- 대체채용자의 채용 방법은 기존 참여청년 채용방법과 동일
- 대체채용은 퇴사일 기준 1개월 이내 다른 청년의 적격확인을 위한 서류를 제출하여야하며 1개월이 초과된 시점에 통보한 경우 대체채용이 불가할 수 있음
- 대체채용자의 지원기간은 기존 참여청년의 잔여 기간, 지원내용에 따라 축소될 수 있음
  - 역량강화 교육 지원(자기개발비의 경우 잔여예산이 있는 경우 지원)
  - 인건비 : 기존 참여청년의 지원 기간 및 잔여지원금만 지급
- 대체채용자는 기존 참여청년 지원종료 2개월 전까지만 채용가능하며, 인턴(수습)기간은 1개월을 초과할 수 없음



- 사업종료 2개월 전에는 대체채용 불가

### 【참여청년】

- 중도퇴사 발생시 참여청년은 중도퇴사 관련 서류를 운영기관에 제출해야 함
  - ▶ 퇴사통보서
- 사업 참여종료 시까지 5개월의 잔여기간이 있는 경우 1회에 한해 다른 참여기업에 입사 시 잔여 기간만큼 연장하여 지원 계속
  - 단, 연장은 퇴사일로부터 1개월 이내 다른 참여기업 채용 시 지원가능
  - \* 1개월 초과되어 채용결정 시, 공석이 있는 경우 지원 가능
- 1개월 초과되어 참여 연장 시, 자기개발비 금액은 축소될 수 있음
  - 역량강화 교육 지원(자기개발비의 경우 잔여예산이 있는 경우 지원)

## 21. 지원종료

- 참여기업은 지원이 종료되면 지원완료 확인서와 고용매출확인서 (기타 증빙서류)를 운영기관에 제출
- 운영기관은 지원종료 확인서와 고용매출확인서를 검토 후, 최종 지원 관련 상세 내역 문서를 참여기업에 송부

## V. 사후관리

### 22. 점검관리

- 정기점검
  - 운영기관은 적정하고 내실있게 사업을 운영할 수 있도록 사업장에 대하여 부정수급 및 운영전반에 관한 정기점검을 실시 할 수 있음
  - 기업점검은 사전 고지를 원칙으로 하되, 조사 목적 달성을 위해 필요한 경우 고지를 하지 않고 점검을 실시함
- 특별(수시)점검
  - 운영기관은 민원이 발생하거나 부정수급 등이 우려되는 사업장에 대해 특별점검을 실시하며, 점검 결과를 인천광역시에 제출함

## ○ 부정수급 관리

- ‘부정수급’ 이라함은 참여기업 또는 참여청년이 정부지원금을 받을 목적으로 거짓, 그 밖에 부정한 방법으로 사업참여 신청, 고용(근로)계약 체결 및 정부지원금을 신청, 지급, 임금편취 행위 등을 말함
- 운영기관은 사업 참여 청년과 기업에 자격요건과 함께 부정참여 시 지원금 환수 및 재참여 제한 등의 불이익 조치가 부과됨을 사전 안내함으로써 부정수급이 발생하지 않도록 관리하고, 부정수급이 확인된 경우 환수와 사법처리가 병행될 수 있음을 고지해야 함
- 운영기관은 사업비를 보조받는 사업장이 시행지침을 위반한 경우 주의 및 시정지시, 경고, 약정해지 및 보조금 환수의 조치를 취해야 함

## ○ 부정수급 판단기준

- (참여기업) 정부지원금을 부정 수급할 의도로 기존 채용되어 있던 근로자를 참여청년으로 다시 채용하거나 실제 근무하지 않는 자를 참여청년으로 등재하거나 임금을 부풀려 지원금 신청 또는 친인척을 채용하여 지원금을 받는 경우 등을 말함
- 또한, 참여청년에게 지급한 임금을 전부 또는 일부 되돌려 받거나 되돌려 받으려고 한 경우.
- 정기적인 적금 또는 기타 공제에 의해 참여청년으로부터 급여의 일부를 지급받는 경우에는 가입증명서(근로자 동의 필수)를 제출하여야 하며, 급여에서 원천 징수하여야 함
- (참여청년) 정부지원금을 부정 수급할 의도로 기업에 허위 취업한 경우를 말함
- 다만, 참여청년의 책임 없는 사유로 지원받은 경우는 부정수급으로 보지 않음
- 동 사업에 참여한 참여기업 및 참여청년이 지원금을 부정하게 지급받을 경우 지원받은 지원금 전액 또는 그 일부를 운영기관에 반환하여야 하며, 약정의 일부 또는 전부를 해지할 수 있음

## 23. 의견수렴(간담회) 실시

- 운영기관은 사업 참여 청년대상 애로수렴 간담회(워크숍 등)을 실시하여 참여기업, 청년근로자의 불편사항에 대해 적극적인 소통을 통해 협력 지원함
- 운영기관은 참여청년, 참여기업에 대한 프로그램 운영일정에 애로수렴 간담회를 병행하여 수시로 의견 청취 및 상담을 실시하고 결과자료를 인천광역시에 제출함
- 이때, 운영기관의 사업주관 실무자는 애로사항을 접수하는 ‘전임 담당관’ 역할을 함

## 24. 만족도 조사

- 조사대상 : 참여기업, 참여청년(기타 선정제외 기업, 청년)
- 조사내용
  - 참여기업, 청년근로자에 한해 1회 이상 실시하되, 설문조사 결과 등을 통해 사업성과 측정 및 측정결과를 토대로 사업에 개선 및 보완책 마련
  - 사업의 취지와 방향에 부합한 결과 도출이 기업의 고용현장에 적용되고 있는가에 대한 점검
  - 만족도 조사로 사업의 효과성에 대한 객관적인 근거자료 확보 및 기업과 청년의 니즈(Needs) 파악

## VI. 유의사항

- 참여기업으로 선정된 후 특별한 사유없이 사업을 포기한 경우, 3년간 동 사업 및 관리 기관 기업지원 서비스사업 참여 제한 등의 제재를 취할 수 있음
- 허위로 신청한 경우, 사업비 전액을 환수함
- 신청기업 대표 및 임원과 직·간접적으로 연계되어 있는 친인척 관계(직계, 존비속, 형제, 자매 등)에 해당하는 청년은 부정수급 처리
- 제출된 서류는 일체 반환하지 않음

- 제출된 서류를 검토하여 지원대상 적격여부 확인
- 신청한 모든 사업자가 지원받는 것은 아니며, 심사를 거쳐 선정된 기업에 한하여 지원

○ 지원 선정 취소

- 신청업체가 부도, 폐업, 신용불량 등의 문제가 발생한 경우
- 위법·부당한 방법을 통해 지원받은 사실이 확인된 경우
  - ▶ 지원금 전액 또는 일부 환수 및 향후 지원 사업 배제, 해당 내용을 신용보증재단 등 유관기관 또는 관련기관 등에 통보
  - ▶ 사안의 경중에 따라 주의 및 시정지시, 경고, 약정해지 등의 조치를 병행
- 지정 기한 내 청년근로자를 채용하지 않은 경우
- 기타 판단에 의거 지원 철회 사유가 발생한 경우

○ 공공재정 부정청구 금지 및 부정이익 환수 등에 관한 법률에 의거 부정수급 확정시 모든 부정이익은 환수하고, 최대 5배까지 제재부과금 부과 가능

# 서식 차례

「서식 1」 「중소·중견기업 청년 취업지원사업」참여신청서 .....	28
「서식 2-1」 「중소·중견기업 청년 취업지원사업」고용계획서 .....	30
「서식 2-2」 「중소·중견기업 청년 취업지원사업」고용계획서(직무상세) .....	31
「서식 3」 개인(기업)정보 활용 및 사업참여,청렴이행 협약 등 동의서(기업) .....	32
「서식 4」 사업지원금 사용 준수 협약서(기업) .....	34
「서식 5」 「중소·중견기업 청년 취업지원사업」채용예정통보서 .....	35
「서식 6」 「중소·중견기업 청년 취업지원사업」퇴사통보서 .....	36
「서식 7」 청년근로자 참여신청서청년(근로자 면담시 제출) .....	37
「서식 8」 개인정보 수집 이용 및 제공 및 고유식별정보 처리에 관한 동의서(청년) .....	38
「서식 9」 청년근로자 부정수급 협약서(면담시 제출) .....	39
「서식 10-1」 「중소·중견기업 청년 취업지원사업」지원금 신청서 .....	40
「서식 10-2」 「중소·중견기업 청년 취업지원사업」출근부 .....	41
「서식 11」 인턴(수습)근로계약서(안)(별도 양식 사용 가능) .....	42
「서식 12」 표준 근로계약서(안)(별도 양식 사용 가능) .....	43
「서식 13」 「중소·중견기업 청년 취업지원사업」지원약정서 .....	44
「서식 14」 「중소·중견기업 청년 취업지원사업」요청서 .....	48
「서식 15-1」 「중소·중견기업 청년 취업지원사업」지원종료 확인서 .....	49
「서식 15-1」 「중소·중견기업 청년 취업지원사업」고용매출확인서 .....	50
[별첨1] 지식서비스산업 .....	51
[별첨2] 문화콘텐츠 산업 .....	52
[별첨3-1] 신·재생에너지 확인서 .....	53
[별첨3-2] 신·재생에너지 품목 .....	54

## 「중소·중견기업 청년 취업지원사업」 기업 참여신청서

기업 정보	기업명		대표자	성명	
				휴대폰	
	사업자등록번호		업종		
			상시근로자 수	*고용보험 사업장 자격취득자 명부(대표자 제외)	
	주소(본사기준)				
	참여구분	<input type="checkbox"/> 상시근로자수 5인 이상 <input type="checkbox"/> 상시근로자수 5인 미만	5인미만 해당사항	<input type="checkbox"/> 벤처기업 <input type="checkbox"/> 지식기반서비스업 <input type="checkbox"/> 문화콘텐츠분야 기업 <input type="checkbox"/> 중소기업부 지정 대학, 연구소 입주기업 <input type="checkbox"/> 민간기업 창업보육센터 입주기업 <input type="checkbox"/> 인천창조경제혁신센터 자체 인증기업 <input type="checkbox"/> 신·재생에너지 분야	

담당 자	실무 담당자		사무실 전화번호	
	직 위		핸드폰번호	
	e - mail		팩스번호	

확 인 사 항	<input type="checkbox"/> 네 <input type="checkbox"/> 아니오	지원약정일 전후 1개월 이내에 정리해고 등 인위적 감원이 있는 기업			
	<input type="checkbox"/> 네 <input type="checkbox"/> 아니오	정부지원사업 지원금을 부정하게 수급하거나 미반환한 사실이 있는 기업			
	<input type="checkbox"/> 네 <input type="checkbox"/> 아니오	사업주(대표)의 배우자, 직계비속, 형제·자매 관계에 있는 자 등 청년근로자 지원이 제한되는 자를 채용 예정 기업			
	<input type="checkbox"/> 네 <input type="checkbox"/> 아니오	3개월 미만의 계절적·일시적 인력수요 사업체 여부			
	<input type="checkbox"/> 네 <input type="checkbox"/> 아니오	국세·지방세·4대보험료 미납 여부			
	<input type="checkbox"/> 네 <input type="checkbox"/> 아니오	<b>(참여중)중앙부처 또는 자치단체로부터 타 지원사업 선정 또는 지원을 받고 있는 기업</b>			
		운영기관	지원기간	사업명(최근부터 작성)	
		.....	.....	.....	
	<input type="checkbox"/> 네 <input type="checkbox"/> 아니오	<b>(2020년 지원종료)중앙부처 또는 자치단체로부터 타 지원사업에 참여했었던 기업</b>			
		운영기관	지원기간	사업명(최근부터 작성)	
.....		.....	.....		

설 문	참여목적 (1개선택)	<input type="checkbox"/> 인건비 절감 <input type="checkbox"/> 인력부족 <input type="checkbox"/> 인재 양성 <input type="checkbox"/> 지역활성화 기여 <input type="checkbox"/> 기타	기타 :
	사업참여경로 (1개선택)	<input type="checkbox"/> (재)인천테크노파크 홈페이지 <input type="checkbox"/> 인천시 홈페이지 <input type="checkbox"/> BIZ OK <input type="checkbox"/> 신문기사,블로그등 <input type="checkbox"/> 지인 권유 및 추천 <input type="checkbox"/> 기타	기타 :
	청년근로자 선호 (2개선택)	<input type="checkbox"/> 회사 인재상 <input type="checkbox"/> 직무와 업무의 일치 <input type="checkbox"/> 업무역량 <input type="checkbox"/> 인성 <input type="checkbox"/> 장기근로여부 <input type="checkbox"/> 기타	기타 :
확 인	2020 중소중견기업 청년취업지원사업 참여기업 (추가지원 가능여부 확인 목적)	<input type="checkbox"/> 네 <input type="checkbox"/> 아니오	청년이름 : ..... <input type="checkbox"/> 근로중 <input type="checkbox"/> 퇴사 (여러명인 경우, 근로중인 청년 기준 체크)
	일자리창출 우수기업	<input type="checkbox"/> 네 <input type="checkbox"/> 아니오	
<p>신청서에 작성한 내용은 틀림없는 사실입니다.</p> <p>2021년    월    일</p> <p>기업 :                      (직인)/ 대표자 :                      (서명)</p> <p><b>인천테크노파크 원장 귀하</b></p>			

## 「중소·중견기업 청년 취업지원사업」 고용계획서

<b>1. 업체명 :</b>			
<b>주력사업 (상품/서비스)</b>		<b>업종/종목</b>	
<b>매출액 (2020.12.31기준)</b>		<b>총 채용희망인원 (추가지원가능자 포함)</b>	
<b>(추가) 채용희망</b>	<input type="checkbox"/> 북한이탈주민 <input type="checkbox"/> 세대주 <input type="checkbox"/> 장애인 <input type="checkbox"/> 기초생활수급자/차상위계층자녀/한부모가족 <input type="checkbox"/> 선발청년 <input type="checkbox"/> 장기실업자(1년이상) <input type="checkbox"/> 시설보호종료(예정) 청년 <input type="checkbox"/> 기타 (기타 :        )		
<b>2. (회사소개) 주력상품(서비스) 및 업체전망(간략히)</b>			
○ ○ ○			
<b>3. 청년 희망사항(기대하는 방향/ 요구하는 직무 등)</b>			
○ ○ ○			
<b>4. 회사 전경</b>			



「서식 2-2」 「중소·중견기업 청년 취업지원사업」 고용계획서(직무상세)

4. 청년근로자 근무내용(업무/직책/임금/복리후생/교육훈련 계획 등)			
직 무	<input type="checkbox"/> 사무직 <input type="checkbox"/> 생산직 <input type="checkbox"/> 관리직 <input type="checkbox"/> 콘텐츠제작 <input type="checkbox"/> 마케팅 <input type="checkbox"/> 개발직 <input type="checkbox"/> 물류직 <input type="checkbox"/> 연구직 <input type="checkbox"/> 기술직 <input type="checkbox"/> 간호직 <input type="checkbox"/> 기타 ( )	직 무	<input type="checkbox"/> 사무직 <input type="checkbox"/> 생산직 <input type="checkbox"/> 관리직 <input type="checkbox"/> 콘텐츠제작 <input type="checkbox"/> 마케팅 <input type="checkbox"/> 개발직 <input type="checkbox"/> 물류직 <input type="checkbox"/> 연구직 <input type="checkbox"/> 기술직 <input type="checkbox"/> 간호직 <input type="checkbox"/> 기타 ( )
직 책		직 책	
급 여	총급여 : (기본급 : ) ※비정기적인 수당, 시간외근무 비용 제외	급 여	총급여 : (기본급 : ) ※비정기적인 수당, 시간외근무 비용 제외
복리후생		복리후생	
업무소개		업무소개(하계 될 업무중심)	
청년근로자 근무 예정 장소 사진		청년근로자 근무 예정 장소 사진	

※ 필요에 따라 최대 3쪽 내 작성 가능(청년에게 제공되는 자료로 활용될수 있음)

「서식 3」 개인(기업)정보 활용 및 사업참여, 청렴이행 확약 등 동의서(기업)

**개인(기업)정보 활용 및 사업참여, 청렴이행 확약 등 동의서 (기업)**

신청 기업	기업명		사업자등록번호	
	대표자명		기업형태	<input type="checkbox"/> 개인 <input type="checkbox"/> 법인
	실무담당자	(직위: )	연락처	

**1. 개인정보의 수집·이용에 관한 사항**

수집·이용 목적	<ul style="list-style-type: none"> <li>중소·중견기업 청년 취업지원사업 : 접수/심사/지원</li> <li>중소·중견기업 청년 취업지원사업 사후관리 : 지원사항 및 사후관리, 변경사항 관리 등</li> </ul>
수집하는 개인정보 항목	<ul style="list-style-type: none"> <li>성명 ·주민등록번호 ·주소 ·이메일 ·연락처 ·계좌번호(은행) ·사업장명 ·사업자등록번호 ·소재지·4대보험 가입현황 ·근로계약서 ·사업자등록증 ·기타 각종 증빙서류 등 중소기업 청년 취업지원사업 지원을 목적으로 한 사업체 및 신청과 관련된 정보 등</li> </ul>
보유·이용 기간	중소·중견기업 청년 취업지원사업 운영 기간 및 종료 이후 사업 문서 보존 기간 동안 보유 및 이용
보유·이용 근거	개인정보 주체자의 이용 동의
개인정보 수집 동의 거부권리	(재)인천테크노파크는 보다 원활한 지원을 위하여 개인정보를 수집하고 있으며, 개인정보는 인천시(군·구 포함), (재)인천테크노파크의 업무공유를 위한 자료 제공 시 활용되는 정보로, 제공을 원하지 않을 경우 수집하지 않으며, 미동의시 해당사업에 참여할 수 없습니다.
개인정보의 수집 및 이용목적에 동의하십니까? <input type="checkbox"/> 동의함 <input type="checkbox"/> 동의하지 않음	

**2. 고유식별정보 수집 동의**

수집·이용 목적	<ul style="list-style-type: none"> <li>참여자 선정 및 관리, 개인별 참여이력 관리, 정부재정지원 활동 지원사업 중복참여 여부, 고용보험 이력 조회, 중소기업 청년 취업지원사업 실적·성과 평가 등에 활용</li> <li>제출 자료의 진위확인 및 선발, 지원자 관리 등을 위한 개인정보 제공</li> </ul>
수집하는 개인정보 항목	고유식별정보(주민등록번호)
보유·이용 기간	중소·중견기업 청년 취업지원사업 운영 기간 및 종료 이후 사업 문서 보존 기간 동안 보유 및 이용
보유·이용 근거	개인정보 주체자의 이용 동의
개인정보수집 동의 거부권리	(재)인천테크노파크는 원활한 사업운영을 위하여 기본정보 이외의 고유식별 정보를 수집하고 있으며, 고유식별정보는 개인인증을 위해 활용되는 정보로, 제공을 원하지 않을 경우 수집하지 않으며, 미동의시 해당사업에 참여할 수 없습니다.
고유식별정보 수집 및 이용목적에 동의하십니까? <input type="checkbox"/> 동의함 <input type="checkbox"/> 동의하지 않음	

**3. 개인정보의 제3자 제공 동의**

제공 목적	<ul style="list-style-type: none"> <li>주민등록, 4대보험 가입정보 등 중소기업 청년 취업지원사업 참여기업 선정 및 참여자 지원금 지급/관리, 설문조사, 기타 본 사업과 관련사항 등</li> </ul>
제3자 (제공 기관)	인천광역시(군·구 포함), 지방자치단체, 행정안전부, 고용노동부, (재)인천테크노파크 등 업무 관련 기관
제공하는 개인정보 항목	<ul style="list-style-type: none"> <li>성명 ·주민등록번호 ·주소 ·이메일 ·연락처 ·계좌번호(은행) ·사업장명 ·사업자등록번호 ·소재지·4대보험 가입현황 ·근로계약서 ·사업자등록증 기타 각종 증빙서류 등 중소기업 청년 취업지원사업 지원을 목적으로 한 사업체 및 신청과 관련된 정보</li> </ul>
보유·이용 기간	중소·중견기업 청년 취업지원사업 운영 기간 및 종료 이후 사업 문서 보존 기간 동안 보유 및 이용
보유·이용 근거	개인정보 주체자의 이용 동의
개인정보수집 동의 거부권리	(재)인천테크노파크는 보다 원활한 사업운영을 위하여 제3자에게 기본정보와 고유식별 정보를 제공할 수 있으며, 미동의시 해당사업에 참여할 수 없습니다.
개인정보의 제3자 제공에 동의하십니까? <input type="checkbox"/> 동의함 <input type="checkbox"/> 동의하지 않음	

#### 4. 중소기업 지원사업 통합관리시스템 정보 활용을 위한 동의서

제공 목적	<ul style="list-style-type: none"> <li>정부와 지자체 중소기업 지원사업의 효율적 수행을 위해 운영하는 "중소기업 지원사업 통합관리시스템" 에서 수혜기업 지원이력 정보의 수집·조회 및 활용</li> <li>동 통합관리시스템에서 관리하는 기업정보의 확인, 지원효과 분석, 통계관리 등 효율적인 중소기업 정책 수립을 위해 국세청·관세청에서 보유하고 있는 과세정보의 수집·활용</li> </ul>
수집·조회 및 활용 정보	<ul style="list-style-type: none"> <li>(이력정보) 신청일, 지원금액 등 수혜정보와 사업자등록번호 등 기업 식별정보</li> <li>(과세정보) 중소기업 지원사업에 참여한 기업의 국세기본법 제81조의13의 과세정보로서 "매출액, 개업일, 휴업 기간, 폐업일", 관세법 제116조에 따른 "수출액"에 한함.</li> </ul>
수집·조회 및 활용 기관	<ul style="list-style-type: none"> <li>해당 지원사업 소관부처(집행기관 포함), 중소기업 통합관리시스템 운영기관</li> </ul>
동의 효력기간	<ul style="list-style-type: none"> <li>사업자가 본 동의서를 제출하고, 최종 지원결정 시점 이후 효력 발생</li> <li>- 지원 결정 후 지원이 취소되거나 계약이 거절된 경우 그 시점부터 효력소멸</li> <li>- 동의 철회 또는 제공된 목적달성 후에는 중소기업 지원사업 통합관리시스템의 효율적인 운영을 위해 필요한 범위 내에서만 보유·이용</li> <li>기업정보 수집 시점 : 수혜기업의 사업 참여 이전 3개년부터 참여 이후 10년간</li> <li>- 보유 정보가 없을 경우 수집하지 않음</li> </ul>
<p>본인은 위 목적으로 동의서에 적시된 정보 및 기관에 한해 본인의 기업정보를 수집·조회 및 활용하는 것에 동의합니다.</p> <p>※ 미동의시 해당사업에 참여할 수 없습니다. <input type="checkbox"/> 동의함 <input type="checkbox"/> 동의하지 않음</p>	

#### 5. 청년이행 및 사업참여 확약

<p>당사(대표자, 실무담당자)는 「중소·중견기업 청년 취업지원사업」 지원 대상으로 선정될 시 관련 법령 및 규정, 시행 지침 등을 준수하면서 본 사업에 적극 참여하겠습니다.</p> <p>(재)인천테크노파크가 시행하는 「중소·중견기업 청년 취업지원사업」에 지원한 당사(본인)는 타 지원사업에서 부당하게 지원금을 지급받은 사실이 없음을 확인하며, 당 사업의 정책 및 제반 사항에 대하여 적극 협조할 것을 확약 합니다.</p> <p>또한 당사와 직·간접적으로 연계되어있는 기업 대표 및 임원의 친인척 관계(직계존비속, 형제, 자매 등)에 해당하는 청년을 채용하지 아니할 것이며, 부정한 방법으로 지원을 받는 등 당사의 귀책사유로 인해 지원 조건을 충족시키지 못할 경우 지원금 지원 불가 및 환수 조치에 이의를 제기하지 않음을 확약합니다.</p>
<p><b>청년이행 및 사업참여 확약 (미확약시 해당사업에 참여할 수 없습니다.)</b> <input type="checkbox"/> 확약함 <input type="checkbox"/> 확약하지 않음</p>

#### 6. 제외기업 해당여부 확인

<p>당사(대표자, 실무담당자)는 「중소·중견기업 청년 취업지원사업」 지원 제외기업에 해당하는 사항이 없음을 확인합니다. (※ 운영지침 제외기업 기준 확인) 또한 환경오염, 부당노동행위, 불법행위, 민원야기 등 사회적 물의 기업에 해당하는 바가 없음을 확인하는 바이며, 문제시 지원결정 취소 및 지원금을 환수 할 수 있음을 확인하였습니다.</p>
<p><b>제외기업 해당여부 확인 (미확인시 해당사업에 참여할 수 없습니다.)</b> <input type="checkbox"/> 확인함 <input type="checkbox"/> 확인하지 않음</p>

#### 7. 청년친화적 조직문화 조성을 위한 협조사항

<p>청년이 자신의 잠재력을 마음껏 펼칠 수 있도록 적극 고용하고, 현장경험을 통해 자신감을 갖고 자신의 역량을 발휘할 수 있도록 지원하며, 청년이 일하기 좋은 일터를 만들기 위하여 다음과 같이 노력할 것을 약속합니다.</p> <p>첫째, 일과 삶의 균형점을 찾는 'Work and life balance' (워라벨)세대들의 청년친화적 조직문화 조성을 위하여 적극 노력하겠습니다.</p> <p>둘째, 청년을 적극 고용하고 기업의 핵심인재로 양성 할 수 있도록 적극 지원하겠습니다.</p> <p>셋째, 청년의 근무환경개선 및 복지제도 마련을 위해, 관련 방안을 모색하고 제도를 도입하는 등 적극 노력하겠습니다.</p> <p>넷째, 고용·승진·임금 등에서 기준을 준수하여 고용 평등을 실현하겠습니다.</p>
<p><b>청년친화적 조직문화만들기 협조사항(미협조시 해당사업에 참여할 수 없습니다.)</b> <input type="checkbox"/> 협조함 <input type="checkbox"/> 협조하지 않음</p>

20 년 월 일

신청인 (기업/대표자명) : \_\_\_\_\_ (서명 또는 인)

## 사업지원금 사용 준수 협약서(기업)

『중소·중견기업 청년 취업지원사업』으로 지원 약정하여 지원금을 수급함에 있어 다음사항을 준수할 것을 약속합니다.

1. 「중소·중견기업 청년 취업지원사업」 참여시 제출한 서류의 기업에 대한 정보가 허위사실일 경우 본인(대표자)의 책임으로 한다.
2. 대표자의 배우자, 직계비속 및 친인척을 근로자로 채용하지 않는다.
3. 지원금을 수급 할 목적으로 근로자의 출근기록 및 임금지급 등을 의도적으로 조작하지 않는다.
4. 어떠한 경우라도 청년근로자에게 지급된 임금에 대한 편취를 하지 않는다.
5. 성희롱 예방교육, 산업안전보건교육 등 기타 국가에서 지정한 의무교육을 이수하고 근거자료 보관한다.
6. 인천광역시 「중소·중견기업 청년 취업지원사업」 운영지침 및 근로기준법 등을 준수한다.
7. 부정수급 확정시 「공공재정 부정청구 금지 및 부정이익 환수 등에 관한 법률」(이하, 시행령, 시행규칙 포함)에 의거하여, 환수 및 제재한다.

상기 외 사업목적과 취지에 맞지 않는 부정한 방법으로 지원금을 수급 한 경우나 본인의 과실로 인한 문제 발생시 모든 책임을 본인이 지고 약정해지 및 지원금 반환, 고발조치 등 어떠한 처벌도 감수할 것을 약속합니다.

2021. . .

기업명 :

대표자 : (서명 또는 인)

## 중소·중견기업 청년 취업지원사업 청년근로자 채용예정통보서

기 업 명	(기업명)	담 당 자	성 명	
(사업자번호)	(사업자번호)		연락처	
채용예정일		급여조건	월	원
			(기본급 :            / 기타 :            )	

※ 중도퇴사 발생시 운영기관에 즉시 통보(퇴사 전 통보)  
 ※ 적격검토 후 청년근로자 면담 일정 안내 예정

청년근로자			
성 명		연 락 처	
생년월일		전 공	없을 경우 미기재
주 소			
개인 e-mail		최종학력	
기타 해당여부	<input type="checkbox"/> 북한이탈주민 <input type="checkbox"/> 세대주 <input type="checkbox"/> 장애인 <input type="checkbox"/> 기초생활수급자/차상위계층자녀/한부모가족 <input type="checkbox"/> 선발청년(일반) <input type="checkbox"/> 장기실업자(1년이상) <input type="checkbox"/> 시설보호종료(예정) 청년 <input type="checkbox"/> 기타 (기타 :            )	타 지 역 전입여부	<input type="checkbox"/> 그렇다 <input type="checkbox"/> 아니다
전입이전 거주지역 (해당시)	<input type="checkbox"/> 서울 <input type="checkbox"/> 부산 <input type="checkbox"/> 대구 <input type="checkbox"/> 광주 <input type="checkbox"/> 대전 <input type="checkbox"/> 울산 <input type="checkbox"/> 세종 <input type="checkbox"/> 경기 <input type="checkbox"/> 강원 <input type="checkbox"/> 충북 <input type="checkbox"/> 충남 <input type="checkbox"/> 전북 <input type="checkbox"/> 전남 <input type="checkbox"/> 경북 <input type="checkbox"/> 경남 <input type="checkbox"/> 제주		

**위와 같이 청년근로자 채용자 명단을 통보합니다**

**2021년      월      일**

**회사명                      (인)**

**(재)인천테크노파크 원장 귀하**

제출서류	1. 개인정보 수집 이용 및 제공 동의서 2. 청년근로자 가족관계증명서 3. 청년근로자 주민등록 등본 4. 졸업(예정)증명서 (그 외 증빙 가능한 서류) 5. 건강보험자격득실확인서	6. 18세 미만 친권자 동의서(해당시)
------	--	------------------------

**중소·중견기업 청년 취업지원사업  
청년근로자 퇴사통보서**

퇴사 개요		퇴 사 사 유	고용보험 상실 코드 연계	
기 업 명			<input type="checkbox"/> 참여기업 작성	<input type="checkbox"/> 참여청년 작성
청 년			<input type="checkbox"/> 근태불량 <input type="checkbox"/> 적성부적합 <input type="checkbox"/> 업무부적합 <input type="checkbox"/> 경영악화 <input type="checkbox"/> 타 사업 참여 <input type="checkbox"/> 기타 (                                  )	<input type="checkbox"/> 근무환경불만 <input type="checkbox"/> 원거리출퇴근 <input type="checkbox"/> 노동강도 <input type="checkbox"/> 임금문제 <input type="checkbox"/> 건강문제 <input type="checkbox"/> 이직 <input type="checkbox"/> 징계(해고) <input type="checkbox"/> 타 사업 참여 <input type="checkbox"/> 기타 (                                  )
생 년 월 일				
연 락 처				
퇴 사 일				
			<input type="checkbox"/> 채용 <input type="checkbox"/> 미채용	<input type="checkbox"/> 지원 <input type="checkbox"/> 미지원

**건의사항**

---

**위와 같이 퇴사를 통보합니다.**

**2021년    월    일**

**제출                                  (인/서명)**

**(재)인천테크노파크 원장 귀하**

<b>제출 서류</b>	(참여기업) 1. 사직서 사본 1부 2. 고용보험상실신고서 1부(처리 완료 후 제출 가능) (참여청년) 퇴사통보서만 제출
------------------	---

**「중소·중견기업 청년 취업지원사업」  
청년 참여신청서**

개 인 정 보	성 명			생년월일	
	주 소 (현거주지)				
	연락처	전화번호 (택1가능)	전 화	( )	-
			휴대전화		
	E-mail	@			

학 력	학교명	전공명	재학기간(연,월)	상태
				~
참 여 자 격 사 항	사회적 배려 대상자 등 여부	<input type="checkbox"/> 북한이탈주민 <input type="checkbox"/> 세대주 <input type="checkbox"/> 기초생활수급자/차상위계층자녀/한부모가족 <input type="checkbox"/> 장기실업자(1년이상) <input type="checkbox"/> 장애인 <input type="checkbox"/> 시설보호종료(예정) 청년 <input type="checkbox"/> 기타 (기타: )		
	<input type="checkbox"/> 여 <input type="checkbox"/> 부	참여 신청일 이전 채용 예정기업에서 현장실습, 직장체험, 아르바이트, 취업 또는 병역특례 근무한 사실(1년이내)		
	<input type="checkbox"/> 여 <input type="checkbox"/> 부	정부지원사업에 참여하여 부정하게 수급받거나, 지원금 미반환 여부		
	<input type="checkbox"/> 여 <input type="checkbox"/> 부	채용예정 기업 사업주의 배우자, 직계비속, 형제·자매 등에 관계에 있는지 여부		

위와 같이 「중소·중견기업 청년 취업지원사업」 참여를 신청하며 기재내용이 사실임을 서약합니다.

2021 년 월 일

신청인 (인)

(재)인천테크노파크 원장 귀하

## 개인정보 수집·이용·제공 및 고유식별정보 처리에 관한 동의서

### 1. 개인정보의 수집·이용에 관한 사항

중소·중견기업 청년 취업지원사업 참여 신청과 관련하여 「고용정책기본법」 제13조의2에 근거하여 아래와 같이 귀하의 개인정보를 수집·이용하기 위하여 「개인정보보호법」 제15조에 따라 동의를 구합니다.

개인정보의 수집·이용 목적 : 재정지원 일자리사업 참여자 선정 심사, 구직등록 여부, 계약 체결, 중앙부처·지방자치단체의 일자리관련 시스템 등 정보제공 및 정책자료 활용(사업 관련 각종 연구·설문조사 포함)

수집·이용할 개인정보 항목 및 보유, 이용기간

구분	개인정보	보유·이용기간
필수항목	(본인) 성명, 주민등록번호, 주소, 성별, 연락가능한 전화번호 (가구원) 성명, 주민등록번호	동의일로부터 10년 참여자 선정종료시
선택항목	(본인 및 가구원) 재산, (본인) 기초생활수급자여부, 차상위계층여부, 한부모가족여부 등 각 사업기관이 수집하는 개인정보를 추가하여 기재	참여자 선정종료시
취업취약계층항목	(본인) 북한이탈주민여부, 여성가족여부, 위기청소년가족여부, 결혼이민여성여부, 장기실업자여부, 장애인여부, 저소득층 가구 해당여부, 시설보호종료(예정) 등 (본인 및 가구원) 건강보험료	동의일로부터 10년 참여자 선정종료시

### 2. 개인정보의 제공에 관한 사항

중소·중견기업 청년 취업지원사업 참여 신청과 관련하여 「고용정책기본법」 제13조의2에 근거하여 아래와 같이 귀하의 개인정보를 제공하기 위하여 「개인정보보호법」 제17조 및 제18조에 따라 동의를 구합니다.

개인정보를 제공받는 자 : 행정안전부, 보건복지부, 고용노동부, 여성가족부, 국가보훈처, 지방자치단체, 한국고용정보원, 건강보험공단, 국세청, (재)인천테크노파크, 인천광역시 등 사업운영에 필요한 기관

개인정보를 제공받는 자의 이용·제공 목적 : 건강보험부과금액, 가입자구분 및 주민번호 등 건강보험정보 및 공적연금가입 정보, 가구재산, 고용보험가입 및 실업급여수급정보, 구직활동정보, 주민등록 등 관련자료 확인을 통한 중소기업 청년 취업지원사업 참여자 선정 및 참여자 참여비 지급, 취업지원 등 사업운영에 필요한 기타 사항

제공할 개인정보 항목 : (본인) 성명, 주민등록번호, 참여기간, 월별 지급액, 계좌번호, 취업취약계층유형정보 (가구원) 주민등록번호, 참여자 정보 제공받는 자의 개인정보의 보유, 이용기간: 제공일로부터 5년(피제공기관의 법률에서 기간을 별도 명시한 경우 해당 법률에 따름)

### 3. 고유식별정보의 처리에 관한 사항

재정지원 일자리사업 참여 신청과 관련하여 「고용정책기본법」 제13조의2에 근거하여 아래와 같이 귀하의 고유식별정보를 처리하기 위하여 「개인정보보호법」 제24조에 따라 동의를 구합니다.

구분	내용
고유식별정보의 수집·이용 목적	중소·중견기업 청년 취업지원사업 신청자 본인 확인 및 자격확인 등 (본인) 주민등록번호 또는 외국인등록번호(외국인일 경우)
수집·이용할 고유식별정보 항목	(가구원) 주민등록번호 또는 외국인등록번호(외국인일 경우)
고유식별정보의 보유·이용기간	(본인) 동의일로부터 10년, (가구원) 참여자 선정 심사

※ 귀하는 상기 1~3번 사항에 대하여 각각 동의를 거부할 수 있습니다. 다만, 이에 대한 동의를 하지 않을 경우에는 참여자가 직접 관계서류를 제출해야 하며, 부득이한 경우 참여자 선정이 제한될 수 있음을 알려 드립니다(만 14세 미만인 경우에는 법정대리인이 동의)

※ 신청자 및 가구원 고유식별정보를 포함한 개인정보 수집·이용·제공 동의/미동의 자필 서명란

성명	관계	1. 수집·이용	2. 제공	3. 고유식별정보처리	주민번호
	본인	<input type="checkbox"/> 동의 <input type="checkbox"/> 미동의	<input type="checkbox"/> 동의 <input type="checkbox"/> 미동의	<input type="checkbox"/> 동의 <input type="checkbox"/> 미동의	
		<input type="checkbox"/> 동의 <input type="checkbox"/> 미동의	<input type="checkbox"/> 동의 <input type="checkbox"/> 미동의	<input type="checkbox"/> 동의 <input type="checkbox"/> 미동의	
		<input type="checkbox"/> 동의 <input type="checkbox"/> 미동의	<input type="checkbox"/> 동의 <input type="checkbox"/> 미동의	<input type="checkbox"/> 동의 <input type="checkbox"/> 미동의	
		<input type="checkbox"/> 동의 <input type="checkbox"/> 미동의	<input type="checkbox"/> 동의 <input type="checkbox"/> 미동의	<input type="checkbox"/> 동의 <input type="checkbox"/> 미동의	

년 월 일

동의자 : (서명)

(재)인천테크노파크 원장 귀하



## 부정수급방지협약서

인천광역시 『중소·중견기업 청년 취업지원사업』으로 청년근로자로 참여하여 지원금 수급함에 있어 다음사항을 준수할 것을 약속합니다.

1. 「중소·중견기업 청년 취업지원사업」 참여시 제출한 청년근로자에 대한 정보가 허위사실일 경우 본인(청년근로자)의 책임으로 한다.
2. 사업 참여기업 취업시 공정한 절차에 의하여 입사하였음을 확인한다.
3. 기업(대표 포함)과의 배우자, 직계비속 및 친인척 관계가 아님을 확인한다.
4. 지원금을 수급 할 목적으로 청년근로자의 출근기록 및 임금지급 등을 의도적으로 조작하지 않는다.
5. 어떠한 경우라도 지급된 임금에 대해 기업(대표 포함)과의 금전적 거래를 하지 않는다.
6. 인천광역시 「중소·중견기업 청년 취업지원사업」 운영지침 및 근로기준법 등을 준수한다.
7. 부정수급 확정시 「보조금 관리에 관한 법률」 및 「공공재정 부정청구 금지 및 부정이익 환수 등에 관한 법률」(이하, 시행령, 시행규칙 포함)에 의거하여 제재한다.

상기 외 사업목적과 취지에 맞지 않는 부정한 방법으로 지원금을 수급 한 경우나 본인의 과실로 인한 문제 발생시 모든 책임을 본인이 지고 약정해지 및 지원금 반환, 고발조치 등 어떠한 처벌도 감수할 것을 약속합니다.

2021. . .

기업명 :

근로자 : (서명 또는 인)

**「중소·중견기업 청년 취업지원사업」  
( 2021년 8월, 1회차) 지원금 신청서**

사업장명		사업자번호		대표자	
지원금신청	<input type="checkbox"/> 인건비		<input type="checkbox"/> 자기개발비(2, 4, 6회차 신청)		

※ 서류 보완 등 기타 사유에 따라 지급이 늦어질 수 있습니다.

소재지		담당자	성명	
			연락처	

인건비	은행명 계좌번호	예금주	
자기개발비 (신청시 작성)	은행명 계좌번호	예금주	

신청금액 합계	금 원 ( ₩ )			
성명	생년월일	청년근로자 근무기간	지급급여(세전) * 급여명세서 고정지급액기준	지원금신청금액
			원	원
			원	원
급여명세서 확인사항	통상시급	시간외근무시간	휴가	결근공제(기타 사항)
			유급( 일 ) / 무급( 일 )	

※ 첨부서류

1. 기업 통장사본(받는 계좌번호), 최초1회
2. 급여명세서
3. 이체확인증
4. 출근부
5. 4대보험 사업장가입자명부(신청월 차월 발급분)
6. 청년통장사본(최초1회)
7. 기타 연차, 출장발생 등 추가서류(해당시 제출)
8. 6회차 지원금 지급신청 시(국세, 지방세, 4대보험 완납확인서 제출)

※ 지원금 기재시 유의사항

1. 지원금은 매월단위 임금지급을 기준으로 신청함을 원칙으로 함.
2. 청년근로자가 중도퇴사 했을 경우 고용보험 상실일로 퇴사일 기재  
\*고용보험 상실 확인 증빙서류 첨부
3. 지급급여는 4대보험 공제전 금액으로 시간외근무 수당 제외된 기본급, 수당(고정) 금액을 기재

**위와 같이 중소기업 청년 취업지원사업 지원금을 신청합니다.**

**2021년      월      일**

**기업명**

**직인**

**(재)인천테크노파크 원장 귀하**

## ( 월)출 근 부

출근일수		일		참여청년		서명
유급휴일		일		담당자		서명
무급휴일		일		임금산정기간		
시간외근무 (연장시간) (통상시급 * 1.5배)	<b>총</b>		<b>시간</b>	근무시간		
	제외시간	(ex) 석식 18:00~19:00		※아래와 같이 출퇴근하였음을 확인합니다.		
	단가	원 × 시간				
	추가수당	원 × 시간				
(사유) ex)22시 초과분						

날짜	출근시간	퇴근시간	연장시간	날짜	출근시간	퇴근시간	연장시간
ex) 1일	9:00	10:00	3				

※ 기업의 자체 전산근태시스템(지문인식기, 카드 등)으로 대체 가능함.  
 ※ 다른 서류로 대체한 경우 : 참여청년, 담당자 확인서명/ 출근일수/ 유급휴일/무급휴일/시간외근무시간(산출식)은 제출하신 서류에 별도로 기재요청드립니다.

## 인턴(수습) 근로계약서 (안)

사업장 (이하 “사업주” 라 함)과(와) 근로자명 (이하 “근로자” 라 함)은 다음과 같이 근로계약을 체결한다. ※ 인턴기간 이후 정규직 전환을 전제로 근로계약 체결

1. 인턴기간 : 2021년 7월 1일 부터 2021년 9월 30일까지

※ 인턴(수습)계약기간은 3개월을 초과할 수 없음

2. 근무장소(실제 근무주소) :

3. 업무의 내용 : 부서 ( 재무회계팀 ) / 담당직무 ( 사무직 )

4. 소정근로시간 : 시 분 부터 시 분까지  
(휴게시간 : 시 분 ~ 시 분)

5. 근무일/휴일 : (예)월 ~ 금요일 근무, 주휴일 매주 토요일

6. 임금

- 월(일, 시간)급 : 원

\* 월 급여는 1,875,000원 이상이어야 하며 근로기준법 기준 적용.

- 기본급 : 원, 정기수당(수당명) : 원

- 비정기 상여, 수당, 정기적으로 지급되는 시간외근무 제수당 제외

- 임금산정기간 : 매월 일 부터 매월 일까지

- 임금지급일 : 매월(또는 익월) 일(휴일의 경우는 전일 지급)

- 지급방법 : 매월 정해진 임금지급일에 근로자 명의 예금통장에 입금

- 초과 근로시간에 대하여 근로기준법이 정하는 바에 따라 초과수당 (통상시급 ×1.5배) 을 가산하여 지급하여야 함.

7. 휴가 : 연차휴가 ( )일 / 기타 무급휴가 ( )일

- 연차유급휴가는 근로기준법에서 정하는 바에 따라 부여함.

8. 사회보험 가입

고용보험  산재보험  국민연금  건강보험

9. 근로계약서 교부

- 사업주는 근로계약을 체결함과 동시에 본 계약서를 근로자의 교부요구와 관계없이 근로자에게 교부함(근로기준법 제17조 이행)

10. 기 타

- 사회보험 관계법령이 정하는 바에 따라 4대 사회보험에 의무 가입하여야 하며, 이 계약에 정함이 없는 사항은 근로기준 법령에 의함.

체결일 : 2021년 월 일

(사업주) 사업장명 : (전화 : )

사업장주소 :

대표자 : (인)

(근로자) 주소 :

연락처 :

성명 : (서명)

**표준근로계약서(정규직)**

\_\_\_\_\_ (이하 “사업주”라 함)과(와) \_\_\_\_\_ (이하 “근로자”라 함)은 다음과 같이 근로계약을 체결한다.

- 1. 근로개시일 :       년     월     일부터 근로기간에 정함이 없음
- 2. 근 무 장 소 :
- 3. 업무의 내용 :
- 4. 소정근로시간 : \_\_시\_\_분부터 \_\_시\_\_분까지 (휴게시간 : 시 분~ 시 분)
- 5. 근무일/휴일 : 매주 \_\_일(또는 매일단위)근무, 주휴일 매주 \_\_요일
- 6. 임 금
  - 월(일, 시간)급 : \_\_\_\_\_원(통상시급 :     원)
  - 상여금 : 있음 (     ) \_\_\_\_\_원, 없음 (     )
  - 기타급여(제수당 등) : 있음 (     ), 없음 (     ) \*정기적으로 지급되는 수당  
(수당명)· \_\_\_\_\_원,     (수당명)· \_\_\_\_\_원,  
(수당명) \_\_\_\_\_원,     (수당명)· \_\_\_\_\_원,
  - 임금지급일 : 매월(매주 또는 매일) \_\_\_\_\_일(휴일의 경우는 전일 지급)
  - 지급방법 : 근로자에게 직접지급(     ), 근로자 명의 예금통장에 입금(     )
- 7. 연차유급휴가
  - 연차유급휴가는 근로기준법에서 정하는 바에 따라 부여함
- 8. 사회보험 필수가입 : 고용보험, 산재보험, 국민연금, 건강보험
- 9. 근로계약서 교부
  - 사업주는 근로계약을 체결함과 동시에 본 계약서를 사본하여 근로자의 교부요구와 관계없이 근로자에게 교부함(근로기준법 제17조 이행)
- 10. 근로계약, 취업규칙 등의 성실한 이행의무
  - 사업주와 근로자는 각자가 근로계약, 취업규칙, 단체협약을 지키고 성실하게 이행하여야 함
- 11. 기 타
  - 이 계약에 정함이 없는 사항은 근로기준법령에 의함

	년	월	일
(사업주) 사업체명 :	(전화 :                             )		
주 소 :			
대 표 자 :	(서명)		
(근로자) 주 소 :			
주 연 락 처 :			
성 명 :	(서명)		

## 중소·중견기업 청년 취업지원사업 지원약정서

**제1조(목적)** (재)인천테크노파크(이하 “운영기관” 이라 한다)와 참여기업 \_\_\_\_\_(이하 “참여기업” 이라 한다)간에 『중소·중견기업 청년 취업지원사업』의 시행에 필요한 사항을 정하고, 이를 성실하게 준수할 것을 약정한다.

**제2조(청년근로자 지원내용)** “운영기관” 이 “참여기업” 에게 중소기업 청년 취업지원사업 1인에 대한 지원기간 및 지원금액은 다음과 같다.

지원기간	지원금액
채용일로부터 최대 6개월 (1인 6개월 지원/ 최대 2명까지 지원가능) ※ 요건 충족 시 최대 5명까지 지원(운영지침참조)	최대 월 1,687,500원 (급여 187.5만원 기준 90% 해당되는 금액 지원)

※지원기간은 예산상황에 따라 연장 또는 축소될 수 있음

**제3조(청년근로자 근로조건)** ① 청년근로자의 근무장소(외근영업을 시키거나, 재택근무를 실시할 수 없음), 업무내용, 근로시간, 약정임금 등 근로조건은 당사자가 정한 「근로계약서」에 따른다.

② 다만, 임금은 기본급 월 1,875,000원(세전) 이상을 근로계약 체결하며, 근로계약을 준수하여 지급해야 한다.

**제4조(참여기업의 협력의무)** “운영기관” 은 사업 운영 지침에 의거하여 “참여기업” 에게 자료제출을 요구하거나, 지도·점검 및 근태관리 등을 위한 사업장 출입을 할 수 있고, “참여기업” 은 이에 성실히 응해야 한다.

**제5조(지원금 지급)** ① “운영기관” 은 “참여기업” 에게 약정기간 동안 청년근로자 1인당 월1,687,500원(기준 충족 조건)을 최대 6개월동안 지원금으로 지급한다.

② “운영기관” 은 “참여기업” 이 ‘부득이한 사유’ 로 청년취업지원사

업 약정을 중도해지, 청년근로자가 결근하는 경우 또는 청년근로자가 임의 사직하거나 “참여기업”의 폐업이나 도산으로 이직하는 경우에 출근일수에 비례하여 지원금을 지급한다. (\* 1개월 이상 고용을 유지한 경우 지원)

③ “참여기업”은 근무 중인 청년근로자에 대한 “운영기관”의 지원금 수령과 관계없이 「근로계약서」에서 정한 날에 급여를 지급해야하며, 지원금 신청시 급여대장 및 입금증 사본 등 필요 제반서류를 첨부한 청년근로자 지원금 신청서를 “운영기관”에 제출하여야 한다.

④ “운영기관”은 “참여기업”이 본 약정 체결일 이전에 개시한 청년근로자에 대하여는 지원금을 지급하지 않는다.

⑥ 지원 기간중 유급휴업 또는 업무상 재해로 인한 휴업기간 동안 지원금은 본 운영지침에 따른다.

**제7조(지원금의 반환)** “참여기업”은 「중소·중견기업 청년 취업지원사업 운영지침」을 준수하며 본 약정을 위반하여 부정확한 방법으로 지원금을 수급한 사실이 있거나, 수급하려 한 사실이 있는 경우(근로자 임금 편취 포함) 지원금의 전부 또는 그 일부를 반환하여야 한다.

**제8조(상벌)** “참여기업”은 근무 중인 청년근로자에 대하여 징계결정을 한 경우 그 결과를 5일 이내 “운영기관”에게 통보하여야 한다.

**제9조(제재)** ① “참여기업”이 허위 또는 기타 부정확한 방법으로 청년근로자를 채용하는 경우 지원금을 지급하지 아니한다.

② “참여기업”의 귀책사유로 「운영지침」에서 정한 바와 다르게 채용된 청년근로자에 대하여는 지원금을 지급하지 아니한다.

③ “운영기관”은 “참여기업”이 본 약정 체결일 이전 1개월 이내에 고용조정(근로자 감원)을 한 사실이 있는 경우 또는 약정체결일 현재 고용보험의 고용유지조치(훈련 제외) 실시중인 경우에는 지원금을 지급하지 아니한다.

④ “참여기업”은 제1항 내지 제3항의 사유로 지원금을 받은 경우에는 즉시 지원받은 지원금 전액 또는 그 일부를 “운영기관”에게 반환하여야 하며 “운영기관”은 약정의 일부 또는 전부를 취소할 수 있다.

⑤ “참여기업” 이 정부지원금 지원기간에 당해 사업장의 근로자(청년근로자포함, 다만 청년근로자의 업무와 ‘동종 또는 유사한 업무종사자’ 로 한정한다)를 정리하고 하는 등 사업주의 고용조정에 의한 감원(인위적 감원) 하는 경우, 청년근로자지원금은 해당일부터 지원금을 지급하지 아니하고, 감원일(고용보험 피보험자격 이직일)로부터 1년간 청년근로자 추가채용을 금지한다.

⑥ 다만, 인위적 감원 발생일 이후 상시 근로자수가 청년근로자 지원약정일 1개월 이전일 기준 상시 근로자수 이상 유지시는 제외한다.

⑦ “참여기업” 이 “운영기관” 으로부터 반환명령을 받고 반환하지 아니한 경우에 “운영기관” 은 “참여기업” 에게 지급하여야 할 지원금이 있을 때에는 지급을 정지하거나, 그 지원금과 미반환액을 상계할 수 있다.

⑧ “참여기업” 이 약정의 내용과 상이하게 청년근로자를 채용 또는 근무시키거나하거나, “참여기업” 이 부당하게 청년근로자에게 금품을 요구 하는 등 “운영기관” 이 사업을 계속하기 어렵다고 인정하는 경우 “운영기관” 은 약정을 해지할 수 있다

**제10조(청년근로자사업의 해지 등)** “참여기업” 은 청년근로자사업 종료이전에 중도해지(퇴사) 사유가 발생하는 경우 그 내용을 “운영기관” 에게 즉시 통보하여야 한다.

**제11조(청년근로자 채용)** “참여기업” 은 청년근로자 채용 계획의 이행을 위하여 신의성실의 원칙에 따라 채용노력을 기울여야 한다.

**제12조(감독상의 조치)** ① “운영기관” 은 “참여기업” 의 청년근로자사업이 적정하고 내실있게 운영될 수 있도록 청년근로자 근태 등의 이행여부를 지도·점검할 수 있다.

② “운영기관” 은 제1항의 규정에 의한 지도·점검시 필요하다고 인정할 때에는 “참여기업” 에 대하여 경고, 시정명령 등 필요한 조치를 취할 수 있다.

③ “운영기관” 은 제2항의 규정에 의한 명령이 지켜지지 아니하거나,



개선되지 아니하였다고 판단될 때에는 “참여기업”에 대하여 지원사업의 정지를 명하거나 또는 지원대상에서 제외할 수 있다.

④ “운영기관”은 “참여기업”이 중대한 약정사항을 위반하거나 허위 기타 부정한 방법으로 지원금을 수령하거나 수령하려한 경우 약정을 취소하고 지원대상에서 제외하며 지원금을 회수한다.

**제13조(공공재정 부정청구 등)** 부정수급 또는 이에 준하는 사항 발생 시 공공재정 부정청구 금지 및 부정이익 환수 등에 관한 법률(2021.01.01.) 및 이하 시행령, 시행규칙에 의거하여 제재 조치한다.

**제14조(준용)** 이 약정서에 명기되지 아니한 사항에 대해서는 ‘중소·중견기업 청년 취업지원사업 운영지침’ 및 근로기준법 등 관련지침 및 법령을 준용한다.

본 약정서는 2부를 작성하여 “운영기관”, “참여기업”이 기명날인한 후 각각 1부씩 보관한다.

2021 . . .

기 관) (재)인천테크노파크

원장

직인

참여기업)

대표자명

직인

사업자등록번호

주 소

**「중소·중견기업 청년 취업지원사업」  
(변경/서류/확인)요청서**

사업장명		사업자번호		대표자	
요청사항	1.				
※내부사정에 따라 최대 7일 소요될 수 있습니다.					

※ 서류 보완 등 기타 사유에 따라 지급이 늦어질 수 있습니다.

사유 (활용목적)		담당자	성명	
			연락처	

작성 내용				
참여청년	생년월일	청년근로자 참여기간	상세 요청사항1	상세 요청사항2

※ 필요시 서류 요청

1. 변경신청 : 관련 변경된 사항 증빙서류
2. 지원금 지급확인서 : 기간 입력
3. 지원 중단 신청
4. 청년 참여확인서 등

위와 같이 중소기업 청년 취업지원사업 참여관련 필요 서류를 신청합니다.

2021년 월 일

기업명

직인

(재)인천테크노파크 원장 귀하

## 「중소·중견기업 청년 취업지원사업」 지원완료 확인서

사업장명		사업자번호	대표자
지원기간	※ 선정통보일 ~ 참여청년 종료일(여러명일 경우, 최종 지원종료 청년)		
지원완료 (6개월)	명	중도퇴사	명
		대체채용	명

※ 서류 보완 등 기타 사유에 따라 지급이 늦어질 수 있습니다.

총 지원금액 (인건비)	원	작성자
-----------------	---	-----

작성 내용						
구분 (기존/대체/ 중도퇴사)	참여청년	생년월일 (주민등록기준)	참여청년 참여기간	지원금		교육 수료
				인건비	자기개발비	
				원	원	시간
				원	원	시간

※ 필요시 서류 요청

1. 지원완료 확인서
2. 고용매출 확인서 + 증빙자료

위와 같이 중소기업 청년 취업지원사업을 참여하였음을 확인합니다.

2021년      월      일

기업명

인

대표자

서명

(재)인천테크노파크 원장 귀하

## [기업명] 고용·매출 확인서

### □ 매출 및 고용실적

(단위 : 원, 명)

구분	2020년	2021년	2022년
매출액 1)			
상시근로자수 2)			
요청사항	12/31기준 인원작성		지원종료확인서 제출일기준

1) 매출액 증빙서류(택1) : 재무제표 / 부가가치세 표준증명원/

- 2) 상시근로자수 증빙서류(택1) : 대표자 제외
- 고용보험 사업장 자격취득자 명부(취득일 기
  - 원천징수이행상황신고서(근로소득인원 기준)

202 . . .

기업 \_\_\_\_\_ (인)

(기업 직인(인감)으로 날인 요청드립니다.)

[별첨1] 지식서비스산업

코드	한국표준산업분류 항목명(10차)
39	환경 정화 및 복원업
46	도매 및 상품중개업
47911	전자상거래 소매 중개업
581	서적, 잡지 및 기타 인쇄물 출판업
582	소프트웨어 개발 및 공급업
5911	영화, 비디오물 및 방송프로그램 제작업
5912	영화, 비디오물 및 방송프로그램 제작 관련 서비스업
59201	음악 및 기타 오디오물 출판업
612	전기통신업
62	컴퓨터 프로그래밍, 시스템 통합 및 관리업
63	정보서비스업
70	연구개발업
711	법무관련 서비스업
712	회계 및 세무관련 서비스업
713	광고업
714	시장조사 및 여론조사업
71531	경영컨설팅업
72	건축기술, 엔지니어링 및 기타 과학기술 서비스업
732	전문디자인업
73902	번역 및 통역서비스업
73903	사업 및 무형 재산권 중개업
73904	물품감정, 계량 및 견본 추출업
73909	그외 기타 분류안된 전문, 과학 및 기술 서비스업
74100	사업시설 유지관리 서비스업
75320	보안시스템 서비스업
75992	전시, 컨벤션 및 행사 대행업
75994	포장 및 충전업
85503	온라인 교육 학원(기술 및 직업훈련 교육을 제공하는 경우에만 해당한다)
8566	기술 및 직업훈련학원

[별첨2] 문화콘텐츠 산업

코드	한국표준산업분류 항목명(10차)
33402	영상게임기 제조업
47841	예술품 및 골동품 소매업
58112	만화 출판업
58113	일반 서적 출판업
58211	유선 온라인 게임 소프트웨어 개발 및 공급업
58212	모바일 게임 소프트웨어 개발 및 공급업
58219	기타 게임 소프트웨어 개발 및 공급업
58221	시스템 소프트웨어 개발 및 공급업
58222	응용 소프트웨어 개발 및 공급업
59111	일반 영화 및 비디오물 제작업
59112	애니메이션 영화 및 비디오물 제작업
59113	광고 영화 및 비디오물 제작업
59114	방송 프로그램 제작업
59120	영화, 비디오물 및 방송 프로그램 제작 관련 서비스업
59130	영화, 비디오물 및 방송 프로그램 배급업
59201	음악 및 기타 오디오물 출판업
59202	녹음시설 운영업
60221	프로그램 공급업
63120	포털 및 기타 인터넷 정보매개 서비스업
63991	데이터베이스 및 온라인 정보 제공업
71310	광고 대행업
71391	옥외 및 전시 광고업
71392	광고매체 판매업
71393	광고물 문안, 도안, 설계 등 작성업
71400	시장 조사 및 여론 조사업
73202	제품 디자인업
73203	시각 디자인업
73209	패션, 섬유류 및 기타 전문 디자인업
75992	전시 컨벤션 및 행사 대행업
85503	온라인 교육 학원
90110	공연시설 운영업
90191	공연 기획업

[별첨3-1] 신·재생에너지 확인서

신·재생에너지 분야 확인서(5인미만)

업체명		사업자번호		대표자	
테마		분야		품목	
설명 (차별성 등)			(제품 및 시설사진)		
관련 성과					
특허 및 수상					
<p>신·재생에너지 분야 기업임을 확인하며 작성내용은 틀림없는 사실입니다.</p> <p>2021 년 월 일</p> <p>업체명 :</p> <p>대표자 : <span style="float: right;">인</span></p> <p><b>(재) 인천테크노파크 귀하</b></p>					

[별첨3-2] 신·재생에너지 품목

테 마	분 야	주 요 품 목
첨단 제조 자동화	신제조공정	3D머신비전
		적층가공(3D프린팅)
		복합재 제조
		디지털매뉴팩처링
		나노(미세)가공
		롤투롤제조
		원자층증착
		이종소재접합
		지능형기계
		첨단소재가공시스템(지능형가공시스템)
		심해저/극한환경 해양플랜트
		ICT융합기반산업
		소성가공(금속단조)
		도금
	로봇	애자일 로봇
		농업용로봇
		협업로봇
		나노봇
		스вим 로봇틱스
		지능형로봇
	항공·우주	드론(무인기)
		항공기
		위성
		발사체
	저탄소 동력 장치	자기부상(첨단철도)
		전기차/하이브리드(그린카)
		스털링엔진
		스마트카
		미래형 자동차 인프라/서비스
		선박/해양시스템
	화학 신소재	차세대 전자 소재
2차원 물질(그래핀 등)		
전도성잉크		
퀀텀닷		
압전소자		
열전소자		
초전도체		
고부가 표면 처리		나노코팅(코팅제, 특수도료 포함)



테 마	분 야	주 요 품 목	
		절연보호코팅	
		캡슐화	
		자기치유재료	
	바이오 소재	생물적기초소재	
		바이오세라믹스	
		바이오케미컬	
		생분해성소재	
		생물비료	
	융복합 섬유	탄소섬유	
		나노섬유	
		슈퍼섬유소재	
		스마트섬유	
	다기능 소재	이온성액체	
		기능성 나노필름	
		초경량소재(마그네슘 포함)	
		타이타늄	
		폴리케톤	
		인조흑연	
		다강체물질	
		나노촉매	
		상변화물질	
		광촉매 소재	
		자극반응성 고분자	
		고분자 에어로젤	
		고분자 촉매	
		융복합 소재	
		스마트글라스	
		스마트패키징	
		세라믹파이버	
		에너지	신재생 에너지
	태양광발전(건물일체형 포함)		
	바이오매스에너지 (해양,농산, 산림바이오매스에너지 포함)		
	지열발전		
해양에너지 (대양열에너지, 조력발전 포함)			
옥상풍력발전			
태양열에너지			
신재생에너지 하이브리드시스템			
친환경발전	원전플랜트(4세대 원자력발전)		
	연료전지		

테 마	분 야	주 요 품 목	
	에너지 저장	초임계CO2발전 시스템	
		정압식 압축공기저장	
		ESS	
		에너지저장 클라우드	
		에너지가스변환	
		리튬배터리	
		양성자전지	
		슈퍼커패시터	
		냉온열에너지저장	
	에너지 효율 향상	가정용에너지관리	
		수요자원시장	
		제로에너지빌딩/친환경에너지타운	
		미생물 석유회수증진기술	
		액화기술	
		마이크로그리드	
		폐열회수(미활용열)	
		원격검침인프라	
		독립형해수담수화	
		지능형공조시스템	
		지능형수도검침	
		청정석탄에너지	
		에너지신산업의 기반산업	
		초고압직류송배전(Multi-Terminal HVDC)	
환경 지속 가능	스마트팜	양어수경재배	
		미량관개	
		정밀농업	
		농업용미생물	
		수직농법	
	환경개선	정삼투	
		바이오필름수처리	
		막증발법	
		질소배출완화	
		비가스식압축공조기	
		친환경냉매	
		기름유출방제	
		미세공기오염관리	
		CO2배출원관리	
		이산화탄소포집/저장	
		토양정화	
		환경 보호	전자폐기물재활용

테 마	분 야	주 요 품 목	
건강 진단		플라스틱업사이클링	
		방사성폐기물처리	
		폐자원에너지	
		막여과폐수처리(하폐수처리수재사용, 수생태계복원)	
	생체 조직 재건	3D바이오프린팅	3D바이오프린팅
			바이오스캐폴드
			재생의료
			합성생물학
			바이오생산시스템
			바이오자원/바이오신소재/바이오장기
		친환경 소비재	유전자화장품(화장품)
			분자농업
			미용식품(뉴트리코스메틱스)
			신바이오틱스
		차세대 치료	고부가가치식품
			바이오시밀러
			양성자치료
			식물항체
			암면역치료
			유전자치료
			장내미생물 치료(마이크로 비옴)
			경피약물전달
			선택적 종양제거 바이러스
			RNA간섭치료
		치료용 항체	
		차세대진단	암검진
			동반진단
			액체생체검사
메디/바이오진단시스템(분자진단)			
나노의학			
바이오멤스/나노유체			
디지털병리학			
유전자연구 고도화	대사체학		
	초고속유전자 염기서열분석		
	유전자 가위		
	차세대 줄기세포		
	광유전학기술		
첨단 영상 진단	4D초음파영상		
	생체조직 탄력도검사장비		
	의료융복합영상		
	첨단의료 영상진단기기		

테 마	분 야	주 요 품 목
		멀티미디어 영상의학
		원격방사선진단
		초고자장MRI
	맞춤형치료	생체흡수형스텐트
		신경조절술
		신경보철
		동력형외골격
		스마트알약
		약물용출 스텐트
		의료기기
		고령친화 의료기기 및 제품
	스마트 헬스 케어	의료정보서비스
		맞춤형 웰니스케어(모바일 헬스)
		글로벌 의료서비스(글로벌 헬스케어)
	첨단 외과 수술	영상가이드수술
수술용레이저		
수술용로봇		
정보 통신	차세대 무선 통신	5G
		저전력블루투스
		차량간통신(V2X)
		롱텀에볼루션(LTE)
		사물인터넷(IoT, M2M 포함)
		밀리미터파(초고주파)
		가시광통신
		방송통신미디어
		RFID/USN(초광대역 RFID)
		Digital 선박
	능동형 컴퓨팅	감성컴퓨팅
		인공지능
		상황인지컴퓨팅
		에지컴퓨팅
		모션분석
		퍼베이시브(유비쿼터스)컴퓨팅
		예측분석
		처방적분석
		시맨틱기술
		소프트웨어정의
	실감형콘텐츠	증강현실
		햅틱인터넷
		가상현실/몰입컴퓨팅

테 마	분 야	주 요 품 목
		가상훈련시스템
		스마트홈
		실감형콘텐츠
	가용성강화	디지털화폐
		XaaS
		사이버보안
		핀테크
	지능형 데이터 분석	빅데이터(데이터마이닝)
		데이터시각화
		인메모리컴퓨팅
		소셜애널리틱스
		재난안전관리 스마트시스템
	소프트웨어	지능형교통시스템
		임베디드S/W
		공개S/W
전기 전자	차세대반도체	차세대웹
		3D집적회로
		질화갈륨전자소자
		탄화규소전자소자
	감성형 인터페이스	지능형반도체
		뇌컴퓨터 인터페이스
		동작인식
		플렉시블전자소자
		홀로그래피
		피코프로젝터
		스크린리스 디스플레이
		초고화질 디스플레이
	입체영상 디스플레이	
	웨어러블 디바이스	OLED디스플레이
		플렉시블전지
웨어러블전자기기		
무선충전		
고속충전		
능동형조명	투명전자소자	
	OLED(LED)조명	
차세대 컴퓨팅	스마트조명	
	차세대데이터저장	
	솔리드스테이트 드라이브(SSD)	
	스핀트로닉스	
		엑사스케일 컴퓨팅

테 마	분 야	주 요 품 목
센서 측정	감각센서	3차원 이미지센서
		3차원터치기술
		후각센서
		고해상도 이미지센서
		스마트햅틱
		비접촉센싱
	객체탐지	생체인식
		화생방탐지
		에너지 하베스팅
		동적송전용량측정기술
		나노센서
		비접촉모니터링
		관성센서기술
		센서융합
		스마트더스트
		테라헤르츠센싱
	광대역 측정	광섬유센서
		레이저레이더 (LIDAR, 라이더)
차세대실시간 위치추적시스템		
문화 콘텐츠	게임	온라인게임
		모바일게임
		체감형콘텐츠
	영화 방송 음악 애니메이션 캐릭터	영화(콘텐츠)
		방송프로그램(콘텐츠)
		음악(콘텐츠)
		애니메이션(콘텐츠)
		캐릭터디자인(콘텐츠)
		웹툰(콘텐츠)
	창작 공연 전시	공연콘텐츠
		무대기술
		MICE(전시콘텐츠)
	광고	광고콘텐츠
		프로그래매틱바잉
	디자인	디지털/멀티미디어 디자인
		제품, 시각디자인 등
	고부가서비스	글로벌 교육서비스
		스마트러닝
		전자출판
		모바일 앱 및 관련 서비스